



Пловдив, тел. (032) 307050, 0888-640825,
e-mail: office@edis-bg.com, www.edis-bg.com

ЕДИС-АСО 6.6

ИНТЕГРИРАНА СЧЕТОВОДНА СИСТЕМА

РЪКОВОДСТВО ЗА АДМИНИСТРАТОРА

Пловдив, ноември 2013 г.

СЪДЪРЖАНИЕ

1.	ТЕХНИЧЕСКИ ИЗИСКВАНИЯ.....	3
2.	НАСТРОЙКА НА WINDOWS.....	3
2.1	НАСТРОЙКА ЗА WINDOWS XP.....	3
2.2	НАСТРОЙКА ЗА WINDOWS VISTA.....	6
2.3	НАСТРОЙКА ЗА WINDOWS 7.....	7
3.	ИНСТАЛИРАНЕ НА ЕДИС-АСО.....	9
3.1	ИНСТАЛИРАНЕ НА ЕДИС-АСО 6.6.....	9
3.2	ИНСТАЛИРАНЕ НА СЪРВЪРА НА БАЗАТА ДАННИ – FIREBIRD DATABASE SERVER.....	13
3.3	ИНСТАЛИРАНЕ В ЛОКАЛНА МРЕЖА.....	16
3.4	АКТИВИРАНЕ НА ЕДИС-АСО 6.6.....	18
3.5	ДЕЗАКТИВИРАНЕ НА ЕДИС-АСО 6.6 (фиг. 3-16).....	21
4.	КОНФИГУРИРАНЕ НА ЕДИС-АСО 6.6.....	22
4.1	СРЕДСТВА ЗА АВТОМАТИЧНО КОНФИГУРИРАНЕ.....	22
4.2	РЪЧНО КОНФИГУРИРАНЕ НА ЕДИС-АСО 6.6.....	28
4.3	ИНСТАЛИРАНЕ НА ЕДИС-АСО 6.6 ЗА МНОГОФИРМЕНО ОБСЛУЖВАНЕ.....	35
4.4	ИЗБОР НА ИНТЕРФЕЙС.....	36
5.	РЪКОВОДСТВО ЗА АДМИНИСТРАТОРА.....	39
5.1	ВЪВЕДЕНИЕ.....	39
5.2	АДМИНИСТРИРАНЕ НА БАЗАТА ДАННИ.....	39
5.3	СИСТЕМНА ПОДДРЪЖКА НА БАЗАТА ДАННИ.....	39
5.4	ПРОЦЕДУРИ ЗА АНАЛИЗ И ВЪЗСТАНОВЯВАНЕ НА БАЗАТА ДАННИ.....	40
5.5	ФУНКЦИОНАЛНА ПОДДРЪЖКА НА БАЗАТА ДАННИ.....	43
6.	КОНВЕРТИРАНЕ НА БАЗАТА ДАННИ ОТ ПРЕДХОДНИ ВЕРСИИ.....	45
6.1	КОНВЕРТИРАНЕ НА БАЗАТА ДАННИ ОТ ЕДИС-АСО 2.0/2.5.....	45
6.2	КОНВЕРТИРАНЕ НА БАЗАТА ДАННИ ОТ ЕДИС-АСО 3.x.....	45
7.	ДОПЪЛНИТЕЛНА ИНФОРМАЦИЯ.....	46

1. ТЕХНИЧЕСКИ ИЗИСКВАНИЯ

ЕДИС-АСО 6.6 може да работи само под Windows XP и по-високи версии: Windows 2003 / Windows Vista / Windows 7.

В тази версия на програмата не се налага установяване на режим на съвместимост Windows XP за операционните системи Windows Vista и Windows 7, както при ЕДИС-АСО версия 5. Обаче е необходимо на програмата да се предоставят **администраторски права**.

При изграждане на мрежови конфигурации в ролята на сървърна операционна система може да бъде използвана всяка, за която е налична версия на Firebird SQL Server от версия 2.0 нагоре. Клиентските компютри (работни места) вързани към нея задължително трябва да работят под управлението на Windows XP или по-висока версия.

2. НАСТРОЙКА НА WINDOWS

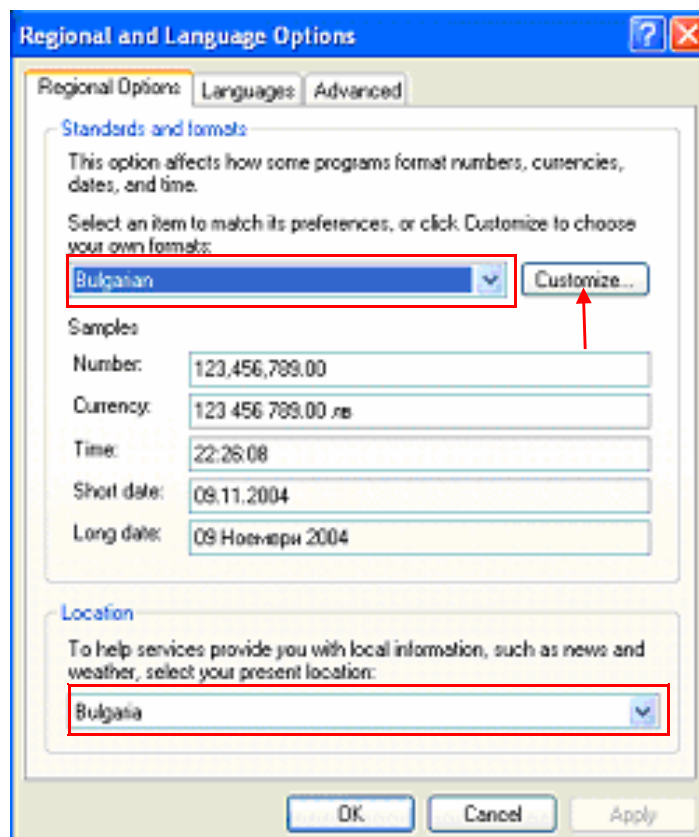
В следващия раздел са описани настройките на MS WINDOWS, които са необходими за правилното функциониране на системата.

С разделителя “/” е зададен пътя за достигане до необходимите екрани с параметри, а в черен шрифт са зададени значенията, които трябва да бъдат установени. Например, следващия ред трябва да се приеме по следния начин:

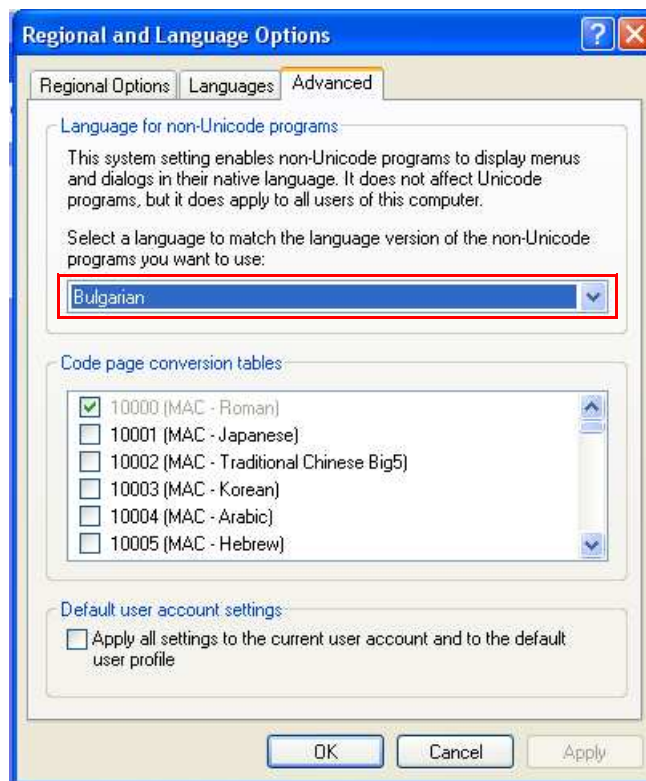
Start/Settings/Control Panel/Regional Settings

2.1 НАСТРОЙКА ЗА WINDOWS XP.

Натиснете бутон **Start**, изберете меню **Settings**, след това влезте в прозореца на **Control Panel**. От него изберете **Regional and Language Options** (фиг.2-1). Обърнете внимание, че разделите **Standards and formats** и **Location** трябва да са настроени на: **Bulgarian** и **Bulgaria**, в раздела **Advanced** настройката на езика също трябва да бъде **Bulgarian** (фиг. 2-2). При друга настройка ще имате проблеми с кирилизацията на системата.

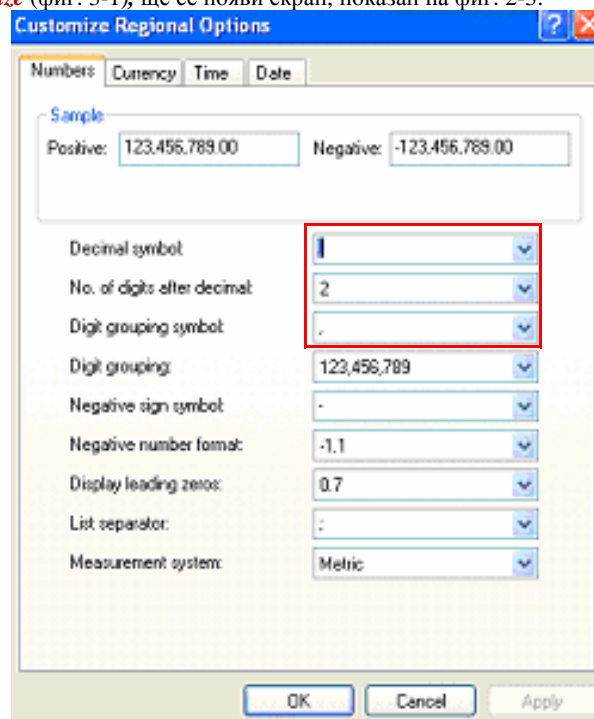


Фиг. 2-1



фиг. 2-2

Следват екраните на Таб-контролите по реда, в който се появяват в прозореца на *Regional and Language Options* и промените, които трябва да се направят в отделните полета от тях. Тези полета, които не са посочени могат да останат непроменени. Натиснете бутон *Customize* (фиг. 3-1), ще се появи екран, показан на фиг. 2-3:



Фиг. 2-3

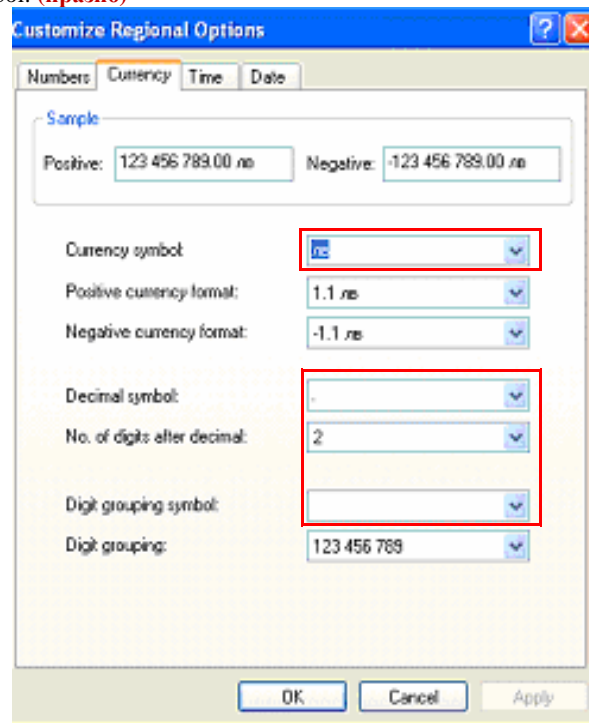
Въведете следните значения (фиг. 2-3):

- Decimal symbol: **.** (**точка**)
- No. of digits after decimal: **2**
- Digit grouping symbol: **,** (**запетая**) или **space** (**интервал**)

Преминете на страницата *Currency* (фиг. 2-4) и въведете:

- Currency symbol: **лв.**

- Decimal symbol: . (точка)
- No. of digits after decimal: 2
- Digit grouping symbol: (празно)



Фиг. 2-4

Преминете на страницата **Date** (фиг. 2-5)

Въведете за **Short Date Format: dd.MM.yyyy**

Можете да изберете подходящия формат и от падащия списък като изтриете всички символи след **YYYY**.



Фиг. 2-5

2.2 НАСТРОЙКА ЗА WINDOWS VISTA.

Натиснете бутон *Start*, изберете меню *Control Panel (Контролен панел)*, изберете *Clock, Language, and Region (Часовник, език и регион)*, след това *Regional and Language Option (Регионални и езикови настройки)*. Ще се появи екрана на фиг. 2-6. В полето *Current format (Текущ формат)* трябва да е установено *Bulgarian (Bulgaria) – Български (България)*. На страницата *Location (Местоположение)* също трябва да е установено: *Bulgaria (България)*. Натиснете бутон *Customize this format (Потребителски настройки)*. Следващите настройки за *Number (Числа)*, *Currency (Валута)* и *Date (Дата)* са аналогични на тези описани в настройката на Windows XP. Има само известни терминологични различия.

За *Number (Числа)* въведете следните значения:

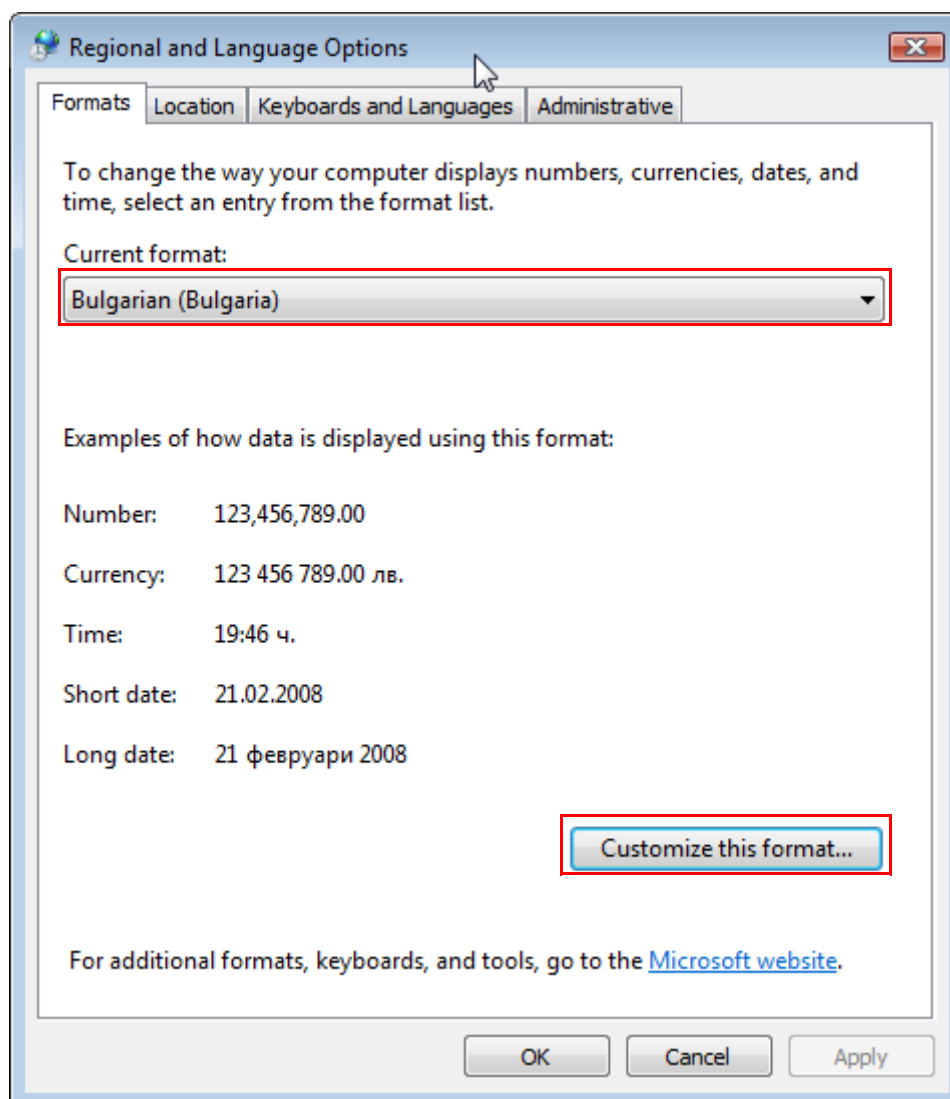
- Decimal symbol (Десетичен знак): **.** (точка)
- No. of digits after decimal (Брой на знаците след десетичния знак): **2**
- Digit grouping symbol (Символ за групиране на цифрите): **,** (запетая) или **space (интервал)**

За страницата *Currency (Валута)* въведете:

- Currency symbol (Символ за валута): **лв.**
- Decimal symbol (Десетичен знак): **.** (точка)
- No. of digits after decimal (Брой на цифрите след десетичния знак): **2**
- Digit grouping symbol (Символ за групиране на цифрите): **(празно)**

За страницата *Date (Дата)* в полето *Short Date (Кратък формат)*: **dd.MM.yyyy (дд.ММ.гггг)**

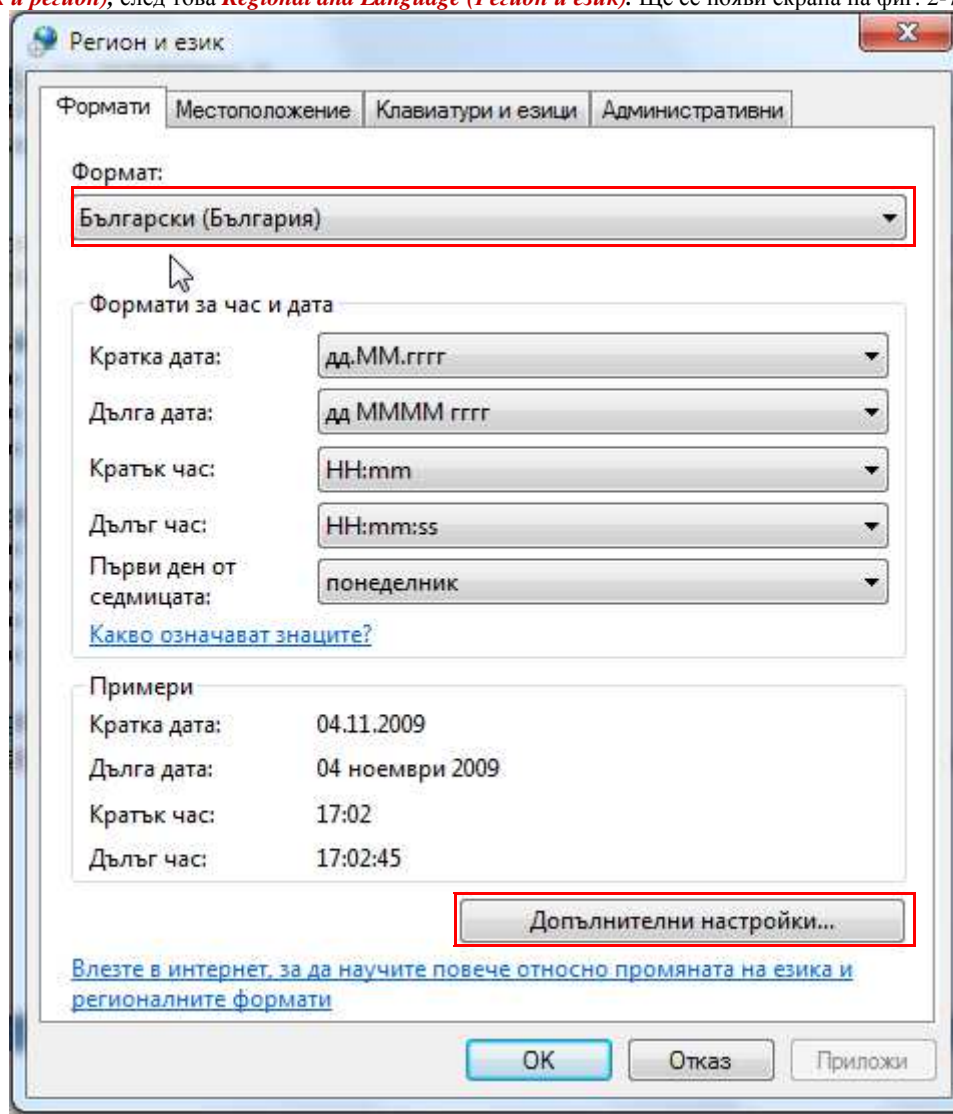
Можете да изберете подходящия формат и от падащия списък като изтриете всички символи след „**yyyy (гггг)**”.



Фиг. 2-6

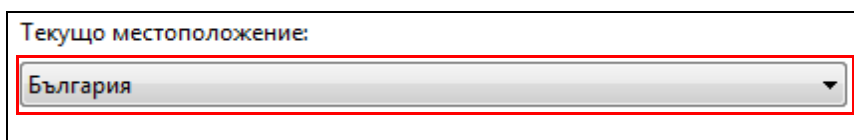
2.3 НАСТРОЙКА ЗА WINDOWS 7.

Натиснете бутон *Start (Старт)*, изберете меню *Control Panel (Контролен панел)*, изберете *Clock, Language, and Region (Часовник, език и регион)*, след това *Regional and Language (Регион и език)*. Ще се появи екрана на фиг. 2-7:



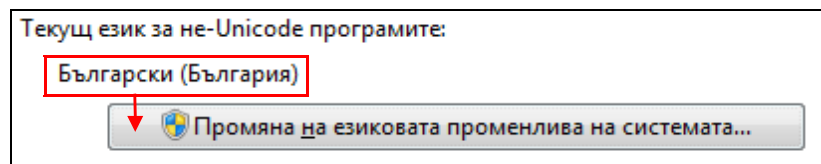
Фиг. 2-7

В полето *Format (Формат)* трябва да е установено **Bulgarian (Bulgaria) / Български (България)**. На страницата *Location (Местоположение)* в полето *Current Location (Текущо местоположение)* също трябва да е установено: **Bulgaria (България)** – Фиг.2-8:



Фиг. 2-8

На страницата *Administrative (Административни)* задайте в полето *Current language for non-Unicode programs (Текущ език за не-Unicode програмите)*: **Bulgarian (Bulgaria) – Български (България)**: фиг. 2-9

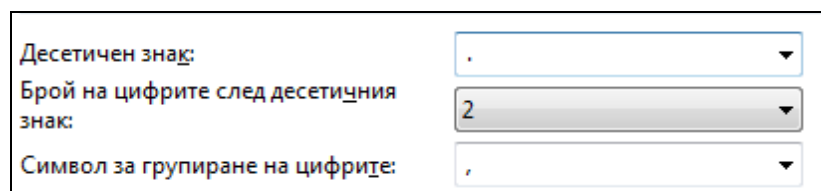


Фиг.2.9

От страницата **Formats (Формати)** натиснете бутон **Additional settings (Допълнителни настройки)**. Следващите настройки за **Number, Currency и Date (Числа, валута и дата)** са аналогични на тези описани в настройката на Windows Vista. Има само известни терминологични различия.

За **Numbers (Числа)** въведете следните значения (фиг. 2.10):

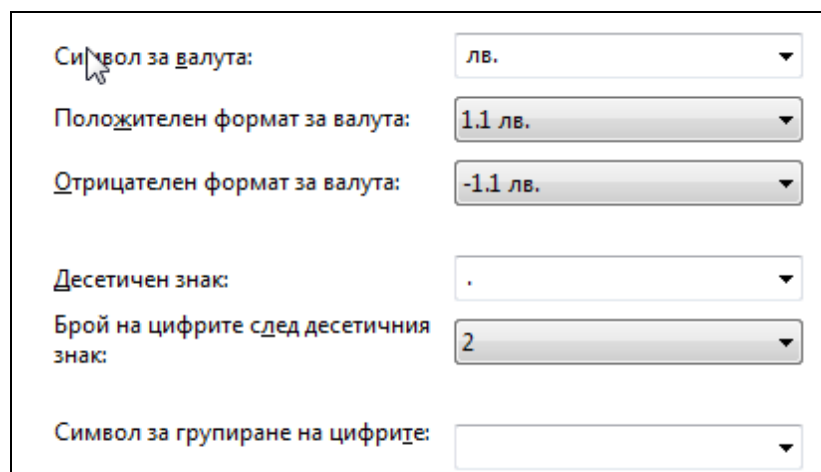
- Decimal symbol (Десетичен знак): **.** (**точка**)
- No. of digits after decimal (Брой на цифрите след десетичния знак): **2**
- Digit grouping symbol (Символ за групиране на цифрите): **,** (**запетая**) или **space (интервал)**



Фиг. 2.10

За страницата **Currency (Валута)** въведете (фиг. 2-11):

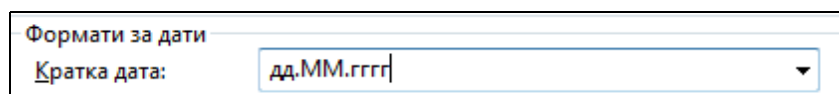
- Currency symbol (Символ за валута): **лв.**
- Decimal symbol (Десетичен знак): **.** (**точка**)
- No. of digits after decimal (Брой на цифрите след десетичния знак): **2**
- Digit grouping symbol (Символ за групиране на цифрите): **(празно)**



Фиг. 2-11

За страницата **Date (Дата)** в полето **Short Date (Кратка дата)** изберете от падащото меню:

dd.MM.yyyy 'г.' (дд.ММ.гггг 'г.') и след това изтрийте всички символи след **„yyyy (гггг)“** така, че в полето да остане: **„dd.MM.yyyy (dd.MM.yyyy)“** – фиг.2-12:



Фиг.2-12

3. ИНСТАЛИРАНЕ НА ЕДИС-АСО

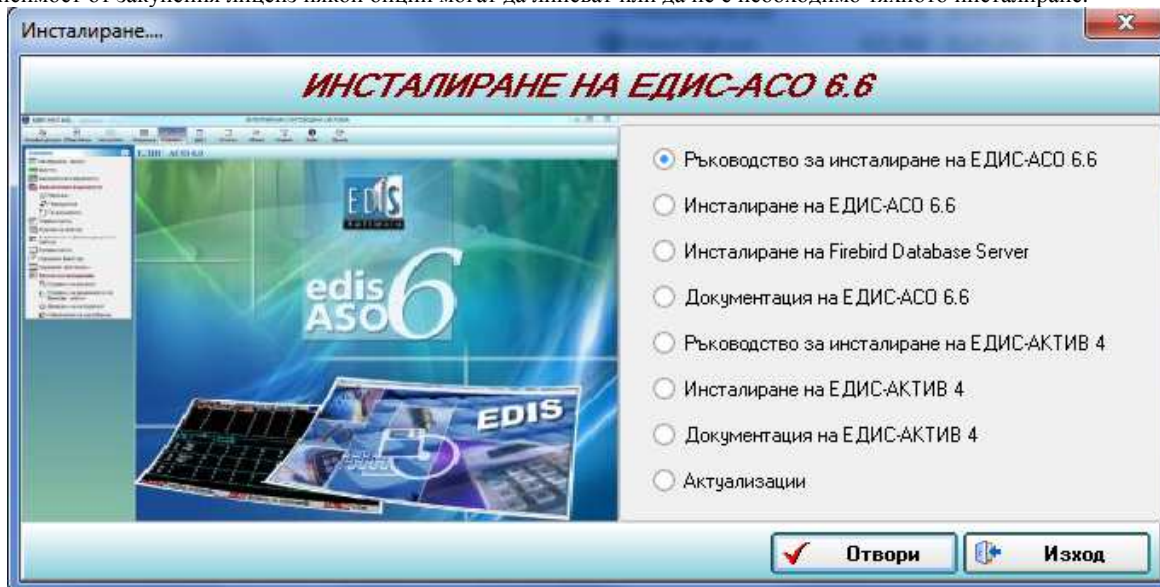
3.1 ИНСТАЛИРАНЕ НА ЕДИС-АСО 6.6

Изтеглете инсталацията от предоставения ви линк и я запишете в работна папка, например "D:\WORK".

Стартирайте изтегления файл и той ще се разархивира в избраната папка. По тази причина не задавайте десктопа като място за запис, защото след разархивирането екрана ви ще бъде запълнен с файлове. След разархивирането инсталацията ще стартира автоматично. Ако това не се случи, намерете в папката файла **INSTALL.EXE** и го стартирайте.

Препоръчително е по време на инсталиране на ЕДИС-АСО 6.6 да не се изпълняват други програми. Инсталационната програма предлага следните възможности (фиг. 3-0). В скоби са дадени програмите или документите, които се отварят или инсталират от това меню. В случай на неуспешно активиране на избраната опция трябва да използвате съответната програма, за да направите инсталацията ръчно.

В зависимост от закупения лиценз някои опции могат да липсват или да не е необходимо тяхното инсталиране.

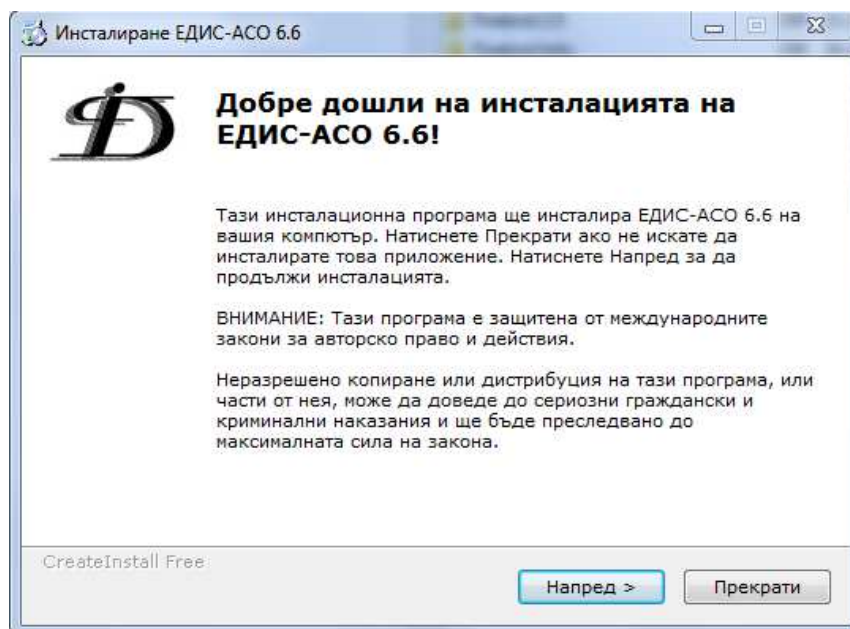


фиг. 3-0

- **Ръководство за инсталиране на ЕДИС-АСО 6.6** – отваря Ръководството за администратора (**ASO6ADMIN.PDF**);
- **Инсталиране на ЕДИС-АСО** – стартира инсталацията на ЕДИС-АСО 6.6 (**Setup.exe**);
- **Инсталиране на Firebird Database Server** - стартира инсталацията на сървъра на базата данни. Тази опция се използва само при закупен лиценз за мрежова инсталация. Инсталирането на Firebird за локални инсталации не е необходимо;
- **Документация** – отваря ръководството за работа със счетоводната система (**EDISASO6.PDF**)
- **Ръководство за инсталиране на ЕДИС-АКТИВ 4** – отваря Ръководството за инсталиране (**AKTIV4_ADMIN.pdf**);
- **Инсталиране на ЕДИС-АКТИВ 4** – стартира инсталацията на ЕДИС-АКТИВ 4 (**Setup.exe**) от папка **EDIS-AKTIV4** на инсталационния диск;
- **Документация на ЕДИС-АКТИВ 4** – отваря ръководството за работа с програмата за дълготрайни активи (**AKTIV4_Manual.pdf**)
- **Актуализации** – стартира съответния браузър по подразбиране (най-често **Internet Explorer**) и активира връзка към информационната част от сайта на фирма ЕДИС, където се обявяват актуализации на програмата (**http://www.edis-bg.com**).

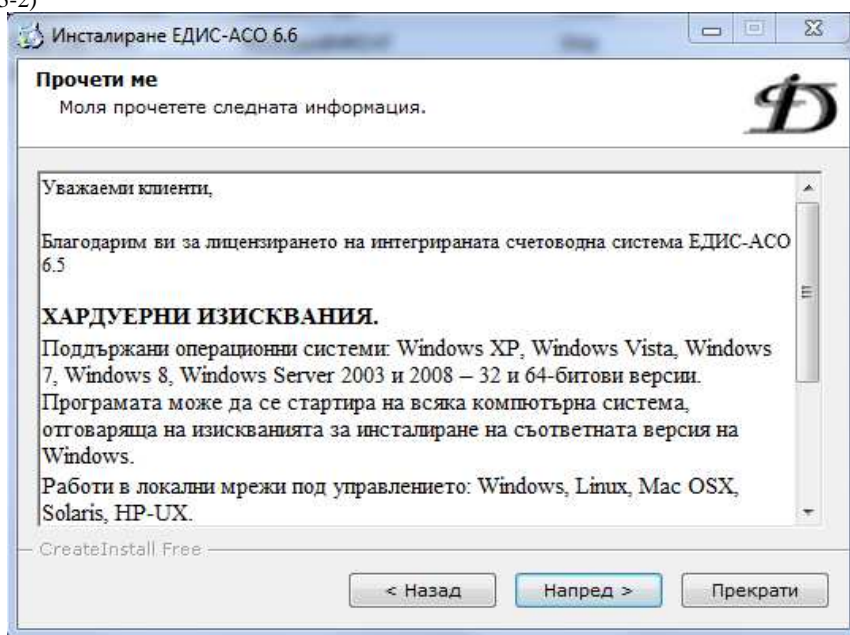
Изберете „**Инсталиране на ЕДИС-АСО 6.6**” и натиснете бутон „**Инсталирай**”. Ако по някаква причина програмата не стартира, отворете работната папка, в която изтеглихте инсталационния пакет и стартирайте **Setup.exe**. Активирането на бутон „**Cancel**” по време на инсталацията води до отказ от инсталиране на ЕДИС-АСО 6.6.

След стартирането на инсталацията се появява началния екран (фиг. 3-1):



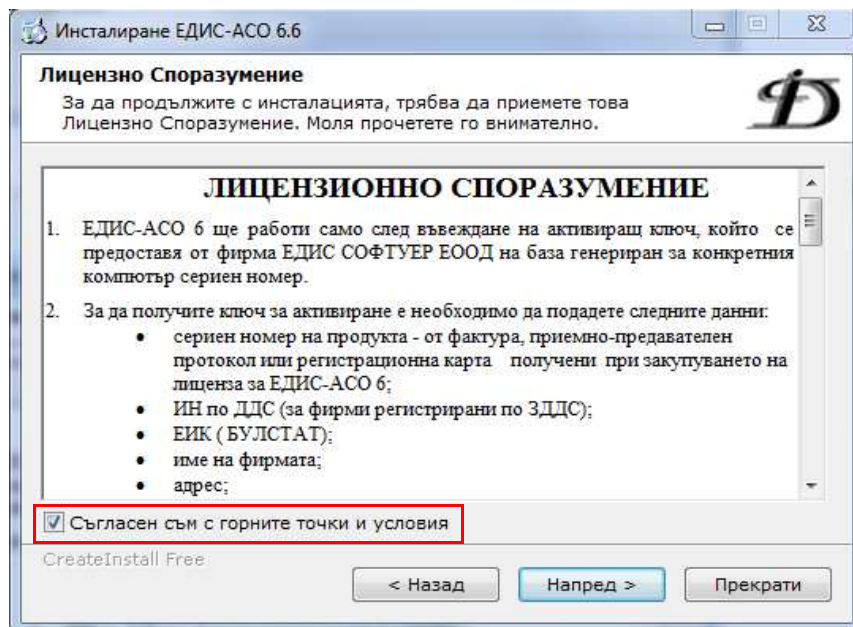
Фиг. 3-1

За да продължите натиснете бутона **Напред**. На следващият екран можете да се запознаете с хардуерните изисквания за работа на програмата (фиг. 3-2)



фиг. 3-2

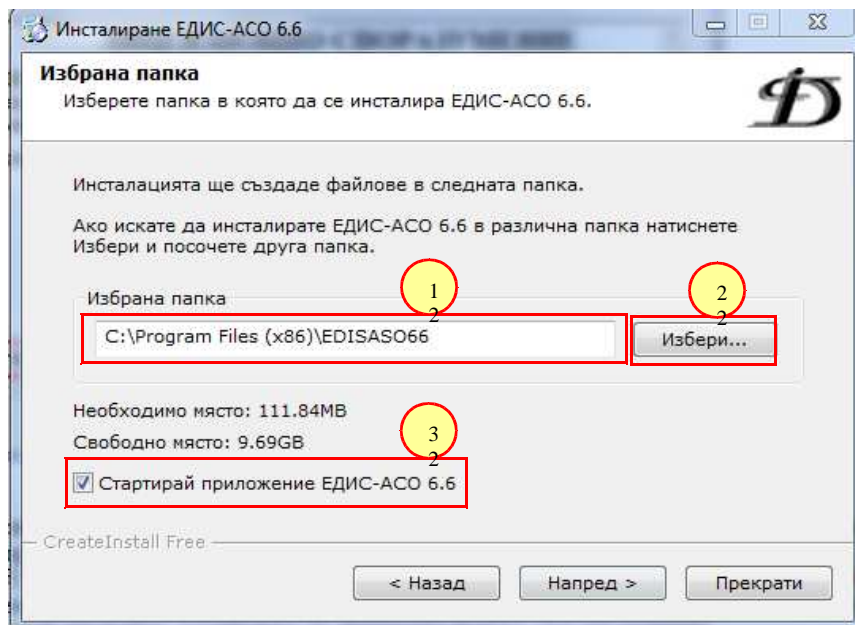
Продължете с бутон **Напред**, за да достигнете до лицензионното споразумение за използването на програмния продукт (фиг. 3-3):



фиг. 3-3

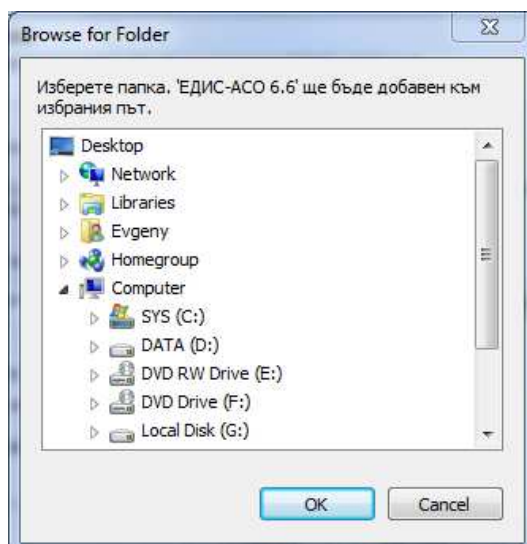
Прочетете внимателно лицензионното споразумение за продукта, потвърдете, че го приемате, както е показано на екрана и натиснете бутона „**Напред**”, за да продължите с инсталацията.

На следващия екран (фиг. 3-4) програмата предлага да извърши инсталацията в подразбиращата се папка **C:\Program Files (x86)\EDISASO66** (1), като оставя възможност инсталирането да се извърши и в произволна друга папка на локалния диск, посочени от потребителя с бутона **Избери** (2). Можете да включите или изключите стартирането на програмата веднага след инсталацията (3).



фиг. 3-4

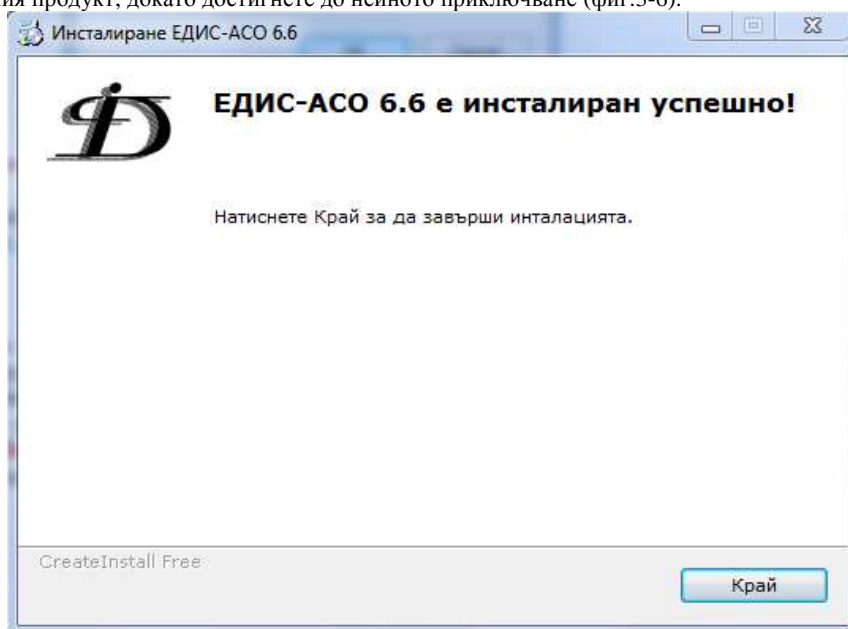
Инсталирането на системата в папка съобразена с формирането на имената в DOS-среда осигурява възможност за използването на модула за печат под DOS, който не може да работи с дълги имена. Ако не предвидите да използвате печат под DOS, няма причина да не инсталирате ЕДИС-АСО 5 в обичайната за Windows директория (**C:\Program Files\EDISASO66**). За целта трябва да се активира бутона **Избери**, след което в появилия се диалогов прозорец (фиг.3-5) можете да изберете желаното устройство и папка:



фиг. 3-5

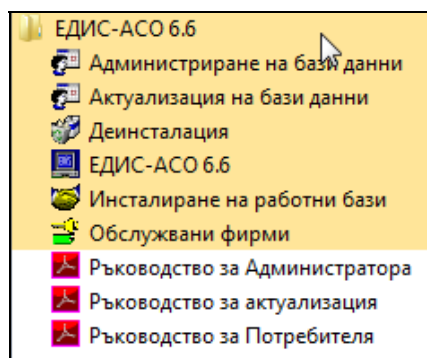
ВНИМАНИЕ! Задължително инсталирайте програмата на локален диск. Инсталацията направена на мрежово устройство няма да работи.

С това необходимата информация за инсталиране на системата е подготвена. Натиснете бутона **Напред** и изчакайте инсталацията на програмния продукт, докато достигнете до нейното приключване (фиг.3-6).



фиг. 3-6

След нормалното инсталиране на програмата, в менюто с програми ще бъде създадена група „**ЕДИС-АСО 6.6**“:



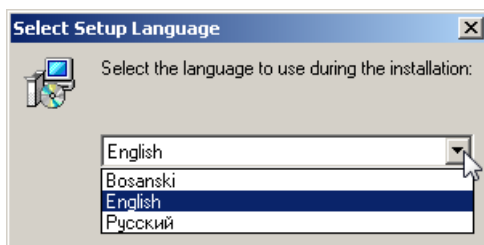
- Програма за администриране на базите данни на ЕДИС-АСО 6.6 (**ASOADMIN6.EXE**);
- Програма за актуализация на бази данни (**ASO6UPD.EXE**);
- Програма за деинсталация на ЕДИС-АСО 6.6;
- Счетоводната система ЕДИС-АСО 6.6 (**EDISASO66.EXE**);
- Програмата за създаване на празни работни бази (**ASOLINK6.EXE**);
- Програмата за включване и настройка на обслужваните фирми (**SETUSERS6.EXE**);
- Ръководство за Администратора (**ASO6ADMIN.pdf**);
- Ръководство за актуализация (**ASO6UPDATE.pdf**);
- Ръководство за потребителя (**EDISASO6.pdf**).

На екрана на компютъра (десктопа-а) ще бъдат направени препратки (shortcut) за стартиране на ЕДИС-АСО 6.6 (**EDISASO66.EXE**) и програмата за обслужване на фирми (**SETUSERS6.EXE**).

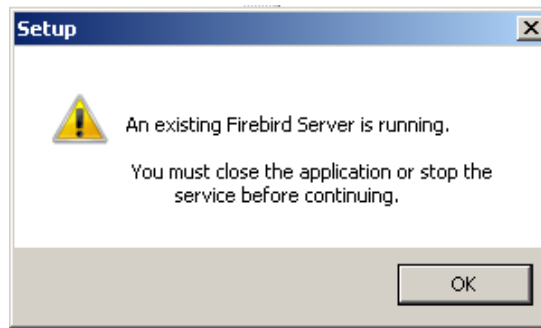
3.2 ИНСТАЛИРАНЕ НА СЪРВЪРА НА БАЗАТА ДАННИ – FIREBIRD DATABASE SERVER

Инсталацията на локална версия на ЕДИС-АСО 6.6 е достатъчна за работа едно фирмен или многофирмен вариант на един компютър. За работа в мрежова среда на сървъра трябва да се инсталира програмата за управление на базата данни – **Firebird Database Server**, която е включена в дистрибутивен пакет и се предлага в инсталационното меню (фиг. 4.0)

Изберете „**Инсталиране на Firebird Database Server**” (фиг. 3-0) и натиснете бутон „**Инсталирай**”. Ако по някаква причина програмата не стартира, отворете главната директория (папка) на инсталационния диск, намерете папката „**FIREBIRD**” и стартирайте намиращата се там програмата от вида „**Firebird-2.0.7.13318_0_win32.exe**”. При обновяване на софтуера е възможно в дистрибутивния пакет да бъде включена по-висока версия, но използваната в момента конвенция за името на инсталационния файл на Firebird едва ли ще се промени. След стартирането на инсталацията можете да изберете подходящия за вас език:



Ако след стартирането получите съобщение от вида на показаното на фиг. 3-7



Фиг. 3-7

значи на вашата система е стартирана базата данни Firebird и не е необходима повторна инсталация. Ако текущата

версия е по-стара от предлаганата с ЕДИС-АСО 6.6, можете да я обновите. Тази стъпка се изпълнява и при всички случаи на актуализация на сървъра на базата данни към по-нова версия. За целта:

1. Излезте от ЕДИС-АСО 6.6 и всяка друга програма, която използва този сървър.

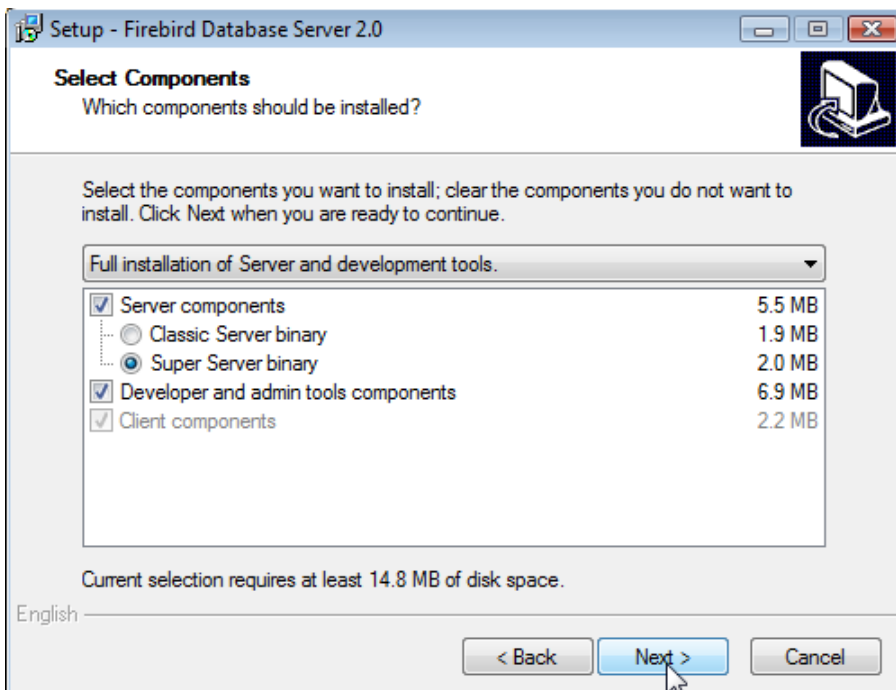
2. От **Control Panel** стартирайте **Firebird 1.5/2.0 Server Manager**. От появилия екран (фиг. 3-8) натиснете бутона „**Stop**” и изчакайте спирането на сървъра..



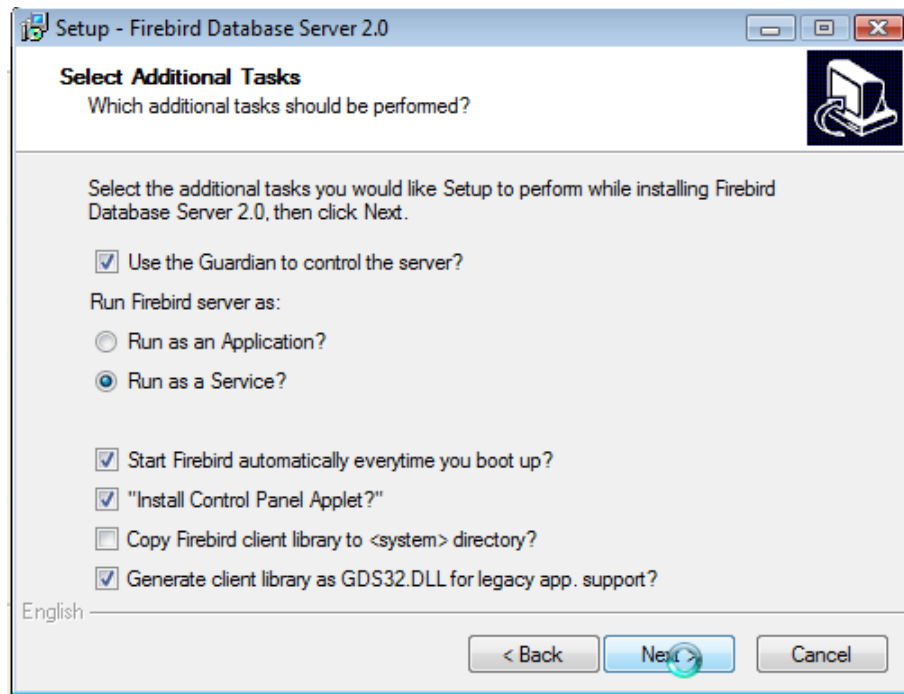
Фиг. 3-8

3. Стартирайте инсталационна програма. **Не променяйте инсталационните параметри**, които са установени по подразбиране.

Преминете през началните екрани с бутон **Next**. Обърнете внимание на екраните показани на фиг. 3-9 и 3-10. Не променяйте тези параметри по никакъв повод .



фиг. 3-9



Фиг. 3-10

Накрая на инсталационната процедура натиснете бутон „**Install**” и сървъра на базата данни ще бъде инсталиран и стартиран във вашата система.

ВАЖНО!

1. Актуална версия на Firebird Database Server 2.0.x може да бъде изтеглена от тук:

<http://www.edis-bg.com/polezno.html>

2. Firebird Database Server се инсталира задължително и само на сървъра на локалната мрежа. Този сървър може да бъде един от компютрите на локална мрежа с равноправен достъп (peer-to-peer) с Windows XP/Vista/Windows 7/Windows 8 в произволна комбинация. Препоръчително е сървърът на базата данни да бъде инсталиран на най-мощния от компютрите и задължително на компютъра, където е разположена базата данни на ЕДИС-АСО 6.6. По възможност това трябва да бъде компютърът с най-висока версия на Windows.

2. Инсталирането на Firebird Database Server на специализиран мрежов сървър под Windows 2003, Windows 2008 или по-висока версия трябва да бъде направено само от мрежовия администратор.

3. Съществува аналогична версия на Firebird Database Server за сървъри работещи под управлението на Linux и други операционни системи. Това позволява изграждането на хетерогенна инфраструктура от сървър под Linux и работни станции под Windows. В много случаи това се оказва удачно организационно, технологично и финансово решение.

4. Предпочитаната версия за работа с програмата е **Firebird 2.0.7**, но при необходимост от съвместимост с друг инсталиран софтуер можете да използвате и **Firebird 2.1**. За работа с **Firebird 2.5** трябва да се свържете с ЕДИС СОФТУЕР за допълнителни указания свързани с актуализацията на използваните DLL-библиотеки и трансформацията на базата данни към по-висока ODS структура.

5. **ВНИМАНИЕ!** На един и същи компютър (сървър) не могат да бъдат стартирани едновременно Firebird Database Server и Interbase Database Server на Borland. Двата продукта ползват библиотека с едно и също име – **GDS32.DLL**, но несъвместими версии. С цената на значителен компромис (спиране на единия сървър и стартиране на другия и обратно) могат да бъдат използвани програми изискващи съответния сървър. Възможни решения за едновременна работа на двата сървъра на един и същи компютър можете да прочетете от статията на адрес: <http://firebird.sourceforge.net/manual/ibfbcoex.html>

3.3 ИНСТАЛИРАНЕ В ЛОКАЛНА МРЕЖА

Инсталирането на ЕДИС-АСО 6.6 в локална мрежа следва няколко последователни стъпки:

1. Инсталация на ЕДИС-АСО 6.6 на сървъра на локалната мрежа, обяснено по-горе.
2. Инсталация на сървъра на базата данни **Firebird Database Server** (неговата инсталация е обяснена по-горе).
3. Споделяне (sharing) директорията, в която е инсталирана програмата с права за пълен достъп от другите работни места.
4. За всяко работно място се задава логическо устройство, свързано със споделяната директория (папка) на ЕДИС-АСО 6.6 на сървъра. Желателно е всички работни станции да се свързват към сървъра с едно и също логическо устройство. Програмата не се инсталира на работните станции. За тях е достатъчно да се направи препратка към програмата **EDISASO66.EXE** на мрежовото устройство.

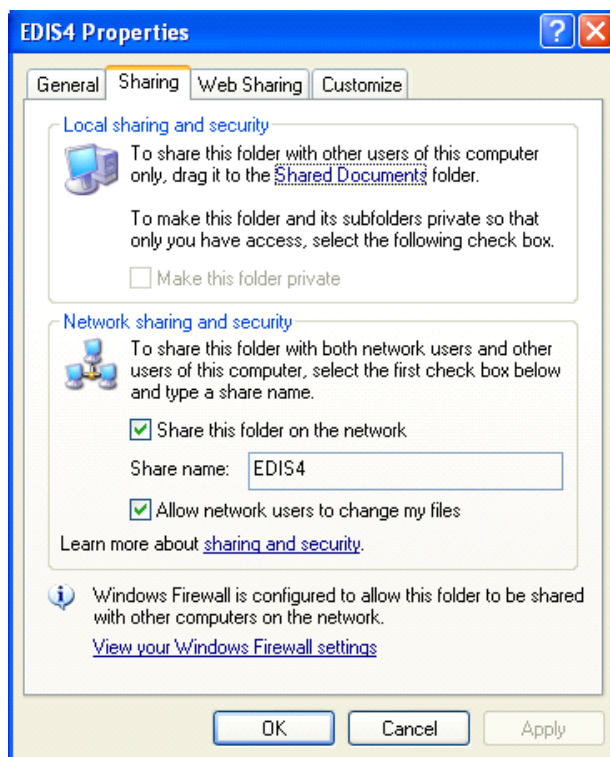
Допълнителни обяснения.

При инсталация на ЕДИС-АСО 6.6 в локална мрежа с равноправен достъп (peer-to-peer), един от компютрите в нея

(обикновено най-мощния) се определя условно за сървър. Този компютър същевременно може да бъде и работна станция. След инсталацията на програмата трябва да предоставите достъп на другите потребители до папката на ЕДИС-АСО 6.6 (т.е. sharing).

Windows XP

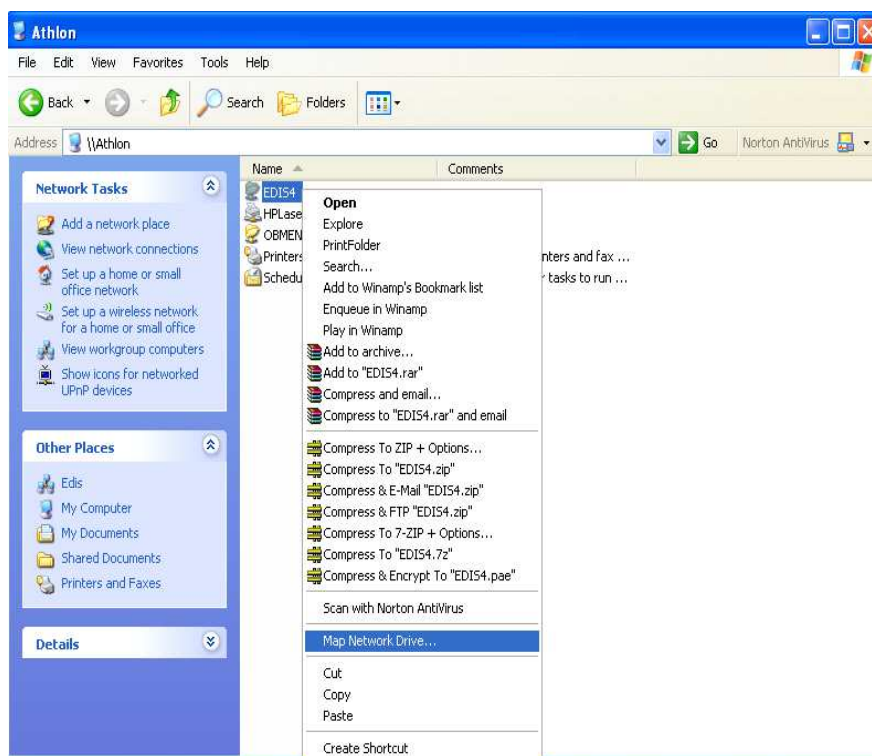
Отворете *My computer*, намерете папката на ЕДИС-АСО 6.6 (например EDIS5), активирайте плаващото меню с десния бутон на мишката, изберете *Properties/Sharing (Windows XP)* и направете настройките, както са посочени на фиг. 3-11:



Фиг. 3-11

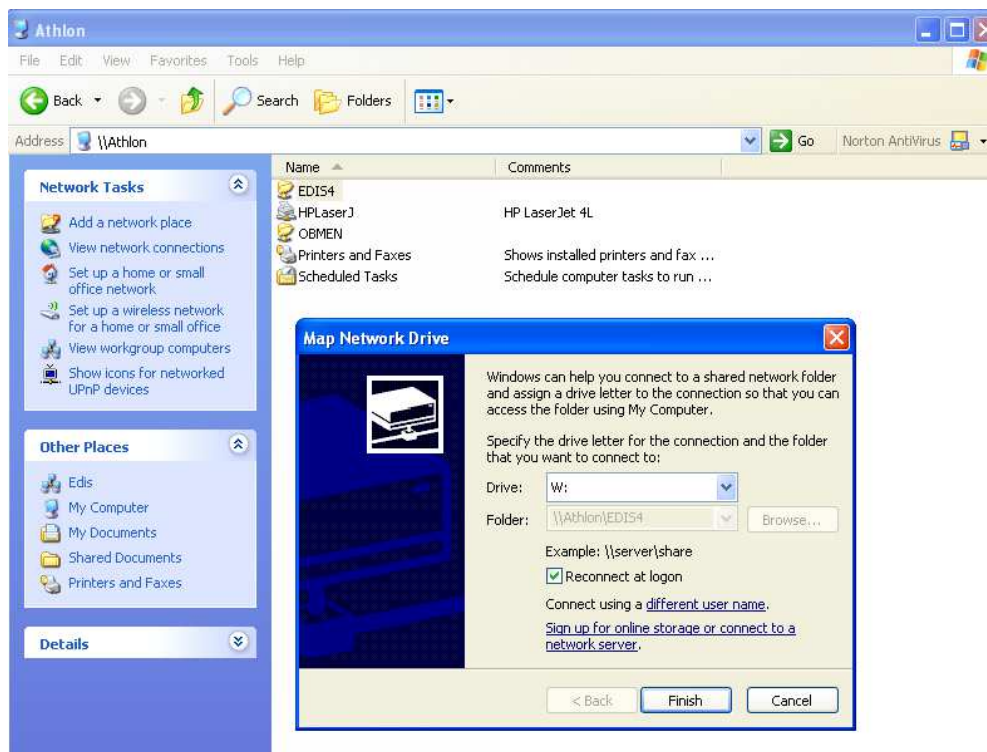
При локална мрежа със специализиран сървър (т.е. компютър, който обслужва само локалната мрежа) мрежовия администратор трябва осигури папка за достъп.

От работните станции се избира *My Network Places/View Workgroup Computers*. В панела вдясно трябва да се появи папката от сървъра, за която е осигурен *Sharing* (направен по начин аналогичен на описания в т.2). Преместете курсора на мишката върху папката и активирайте плаващото меню с десния бутон на мишката. От появилото се меню изберете *Map Network Drive* (фиг. 3-12) и задайте буква за логическото устройство – *Drive* (например W - фиг.3-13).



Фиг. 3-12

Не забравяйте да маркирате **Reconnect at logon**, за да може компютърът да се свързва автоматично към сървъра при всяко стартиране.

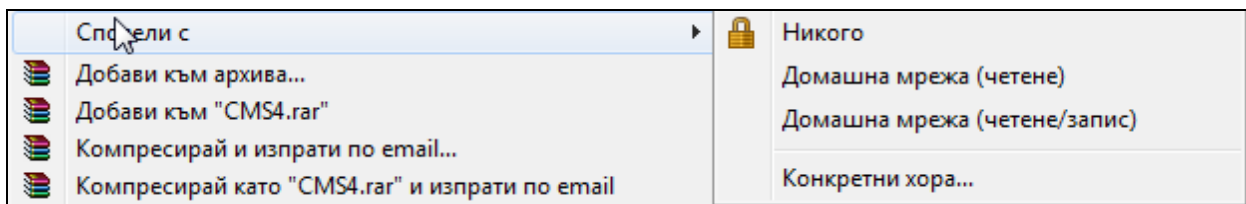


Фиг. 3-13

Желателно е всички работни станции да се свързват към сървъра с едно и също логическо устройство. Програмата не се инсталира на работните станции. За тях е достатъчно да направите препратка към **EDISASO66.EXE** на мрежовото устройство.

Windows 7

За Windows 7 отворете **Computer (Компютър)** изберете папката на ЕДИС-АСО 6.6, отворете с десния бутон на мишката падащото меню и изберете **Share With/Споделете с** (фиг. 3-14):

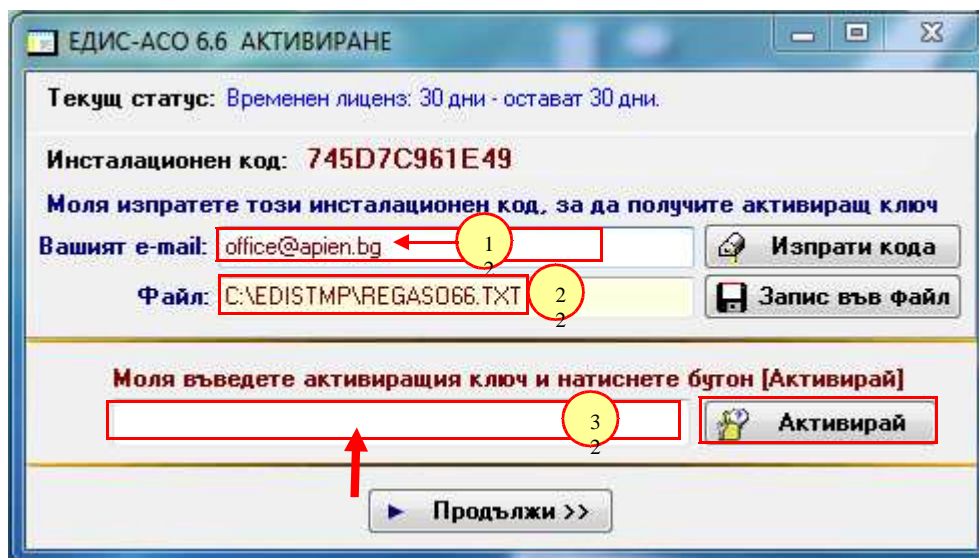


фиг. 3-14

В зависимост от варианта на мрежата можете да изберете домашна мрежа или да конкретизирате достъпа за определени потребители. За повече информация използвайте съответната документация на Windows 7

3.4 АКТИВИРАНЕ НА ЕДИС-АСО 6.6

Попълнете полето „**Вашият e-mail**” (1) и натиснете бутон Изпрати кода. Програмата ще се опита да изпрати формата за регистрация,

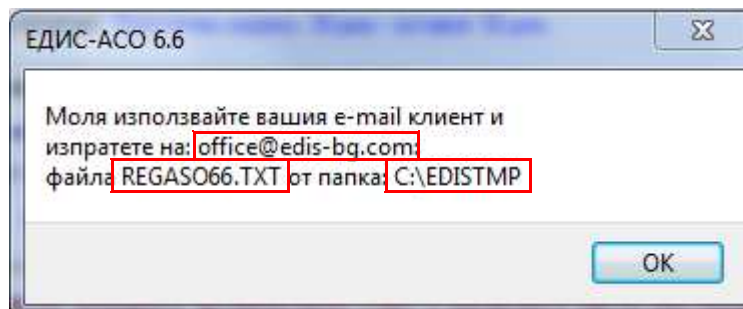


фиг. 3-15

За успешното изпращане на информацията за регистрация на продукта ще бъдете информирани със съответното съобщение.

При неуспешно изпращане ще трябва да изпратите регистрационния файл ръчно. За целта отворете вашия мейл и изпратете на office@edis-bg.com файла **REGASO66.TXT**, който ще намерите в папката (2). Разположението на папката може да варира в зависимост от системния диск. Например, ако вашия Windows е инсталиран на диск D:, тази папка ще бъде разположена на него и тогава в полето (2) ще бъде изписано: **D:\EDISTMP\REGASO66.TXT**.

Ако не разполагате с Интернет достъп на компютъра, където инсталирате актуализацията или желаете да изпратите данните за регистрацията на по-късен етап, можете да пропуснете автоматичното активиране и директно с бутон **Запис във файл** да запишете необходимата информация за регистрацията на продукта в посочената папка (2) и след това да я изпратите като прикачите файла **REGASO66.TXT** от нея. Програмата ще ви информира как да направите това със съобщението:



Моля обърнете внимание на действието, което трябва извършите и следните детайли в съобщението:

- името на файла, който трябва да бъде изпратен: **REGASO66.TXT**
- мястото, където е записан, в случая: **C:\EDISTMP**

- имейла, на който трябва да бъде изпратен: **office@edis-bg**.

След това с бутон можете да влезете в ЕДИС-АСО 6.6 и да работите напълно безпроблемно до получаването на активиращия ключ. При всяко следващо стартиране на програмата ще бъде извеждан този екран, докато не въведете получения от ЕДИС СОФТУЕР активиращ ключ. Не е необходимо да повтаряте изпращането на формуляра за регистрация при всяко стартиране на продукта, след като вече сте го направили. Просто използвайте бутон за да работите с продукта до неговата активация. След това този екран повече няма да се появява.

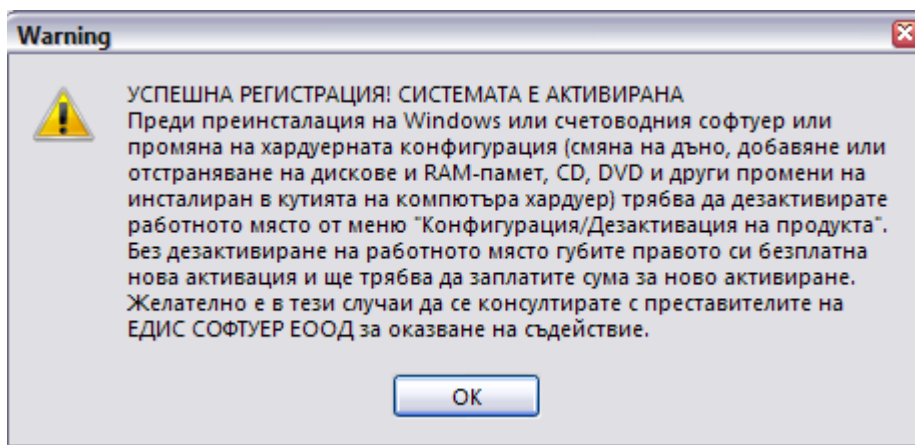
АКТИВИРАНЕ.

След като получите активиращия ключ, копирайте го в полето с червената стрелка (3) и натиснете бутон



Важно! Новата версия не изисква администраторски права, за да бъде активирана.

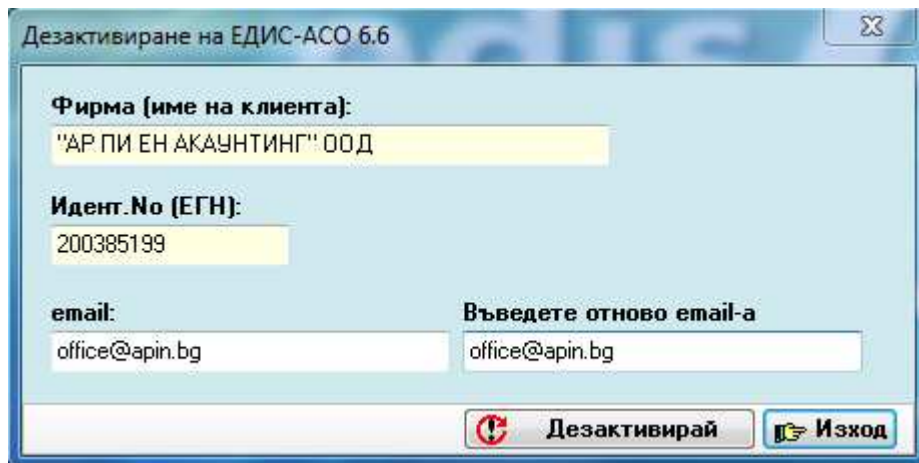
След успешното активиране, моля обърнете внимание на условията, при които можете да прехвърлите активацията на друга машина, да промените нейната конфигурация или да преинсталирате и обновявате системен софтуер без да загубите правото си на безплатна активация.



С бутон влизате в програмата и с това приключва процедурата по нейното активиране.

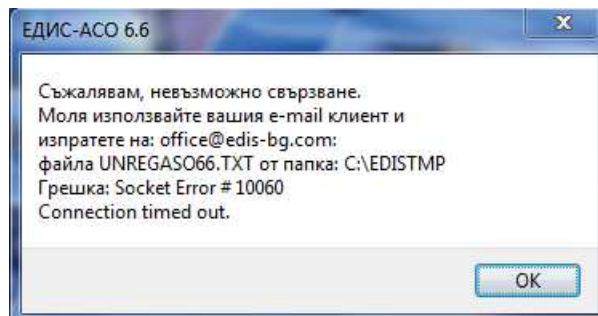
ВНИМАНИЕ! Преди каквито и да било промени в конфигурацията на компютъра или преинсталация на операционната система направете консултация с ЕДИС СОФТУЕР ЕООД или нейните дистрибутори, за да уточните дали ще се наложи дезактивиране на програмния продукт. Дезактивацията става от меню „Конфигурация/Дезактивация на продукта” На имейла на фирмата ще бъде изпратен дезактивиращ ключ. Изчакайте да получите потвърждение за направената дезактивация и след това преминете към промени в компютърната конфигурация или преинсталация на операционната система. Дезактивацията ви осигурява право на нова активация на продукта, в противен случай ще трябва да заплатите такса за активиране по ценовата листа на ЕДИС СОФТУЕР ЕООД.

3.5 ДЕЗАКТИВИРАНЕ НА ЕДИС-АСО 6.6 (фиг. 3-16)

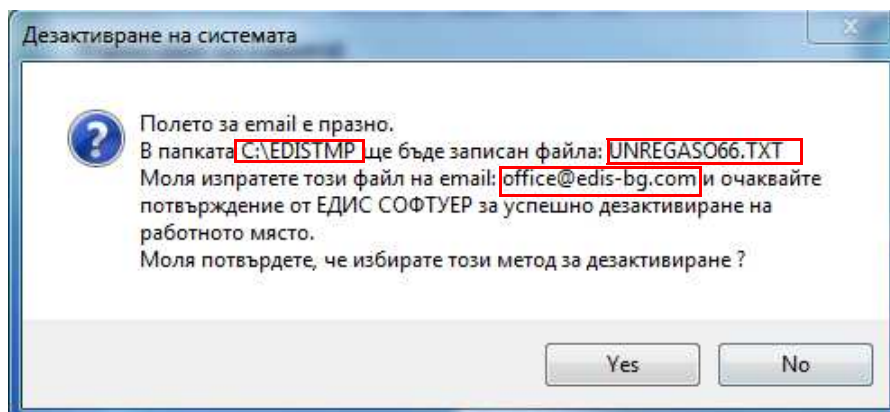


Фиг. 3-16

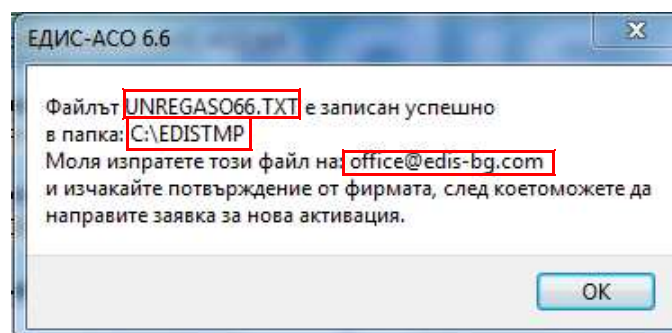
Преди преинсталация на Windows или счетоводния софтуер или промяна на хардуерната конфигурация (смяна на дъно, добавяне или отстраняване на дискове, CD, DVD и други промени в периферни устройства) програмният продукт трябва да бъде дезактивиран. Без дезактивиране на работното място, независимо дали това е отделен компютър, сървър или работно място в локална мрежа, клиентът губи право на повторна безплатна активация и ще трябва да заплати такса за ново активиране. Данните на клиента се изпращат автоматично от системата. Достатъчно е само да въведете имейл за обратна връзка, на който да получите потвърждение за дезактивацията на продукта. При наличие на връзка към Интернет програмата ще опита да изпрати автоматично съобщението за дезактивация. В случай на неуспех ще бъдете информирани със съответното съобщение:



и ще бъде създаден файл **UNREG66.TXT** в служебната директория **EDISTMP**, който трябва да изпратите ръчно. Можете да пропуснете директната дезактивация, като оставите полетата за имейл празни. В този случай ЕДИС-АСО ще ви информира:



След успешното генериране на дезактивацият ключ ще бъде генерирано следното съобщение:



В него също са посочени описаните по-горе полета и действията, които трябва да предприеме потребителят, за да изпрати създадената регистрационна форма.

4. КОНФИГУРИРАНЕ НА ЕДИС-АСО 6.6

След инсталирането на ЕДИС-АСО трябва да бъдат изпълнени определени процедури свързани с конфигурирането на системата. За целта се предоставят съответните средства, които предоставят възможности за автоматично или ръчно извършване на тези настройки.

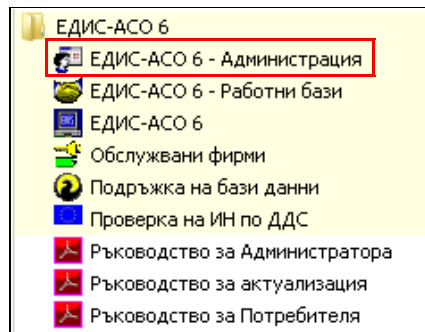
ЗАБЕЛЕЖКА. Използването на тези инструменти в еднофирмени инсталации на един компютър не е необходимо. ЕДИС-АСО извършва необходимите средства автоматично.

4.1 СРЕДСТВА ЗА АВТОМАТИЧНО КОНФИГУРИРАНЕ.

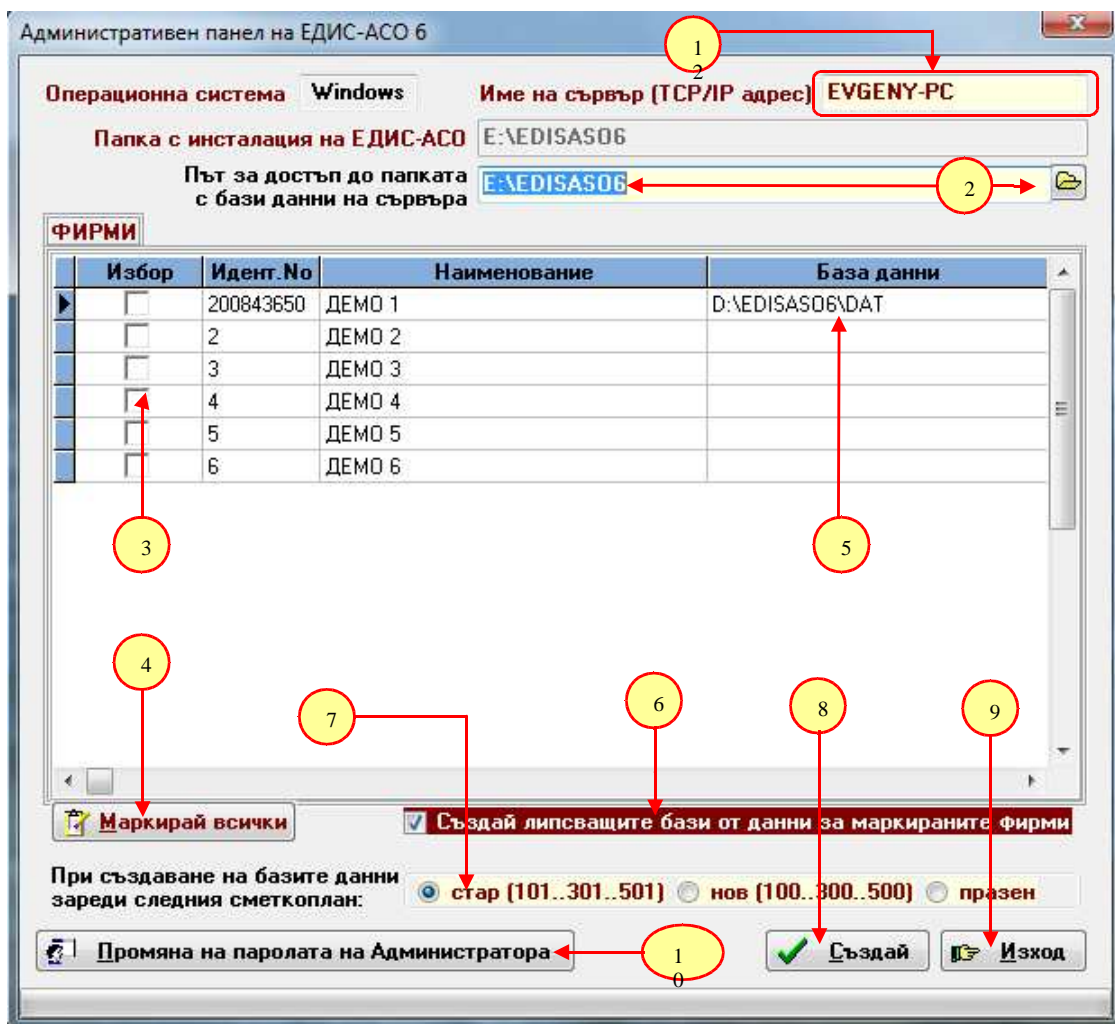
Разглежданите в този раздел средства са достъпни само за локални или мрежови инсталации работещи под управлението на Windows В мрежовите инсталации компютърът, използван за сървър трябва да е достъпен и като работна станция.

Създаване и настройка на бази данни – ASOADMIN6.EXE.

От групата **ЕДИС-АСО 6.6** изберете „**ЕДИС-АСО 6.6 – Администрация**” или стартирайте **ASOADMIN6.EXE** от папката, в която е инсталирана счетоводната система ЕДИС-АСО. Тази програма се използва за автоматично създаване на празни бази данни при многофирмен вариант на системата (фиг. 4-1).



При стартирането на програмата се изисква парола за Администратора. В случай, че не е променена, тя е „0” (**нула**). Ще се появи екрана на фиг. 4-1.

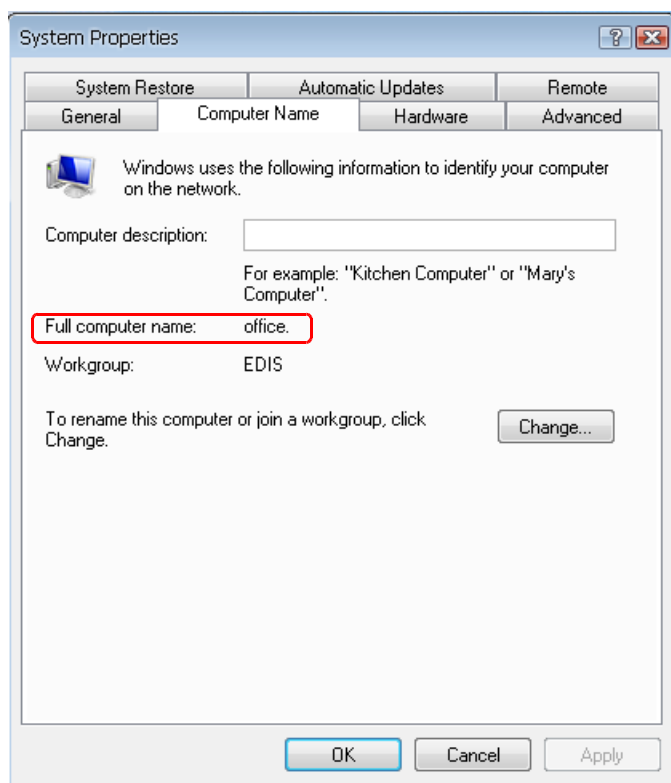


фиг. 4-1

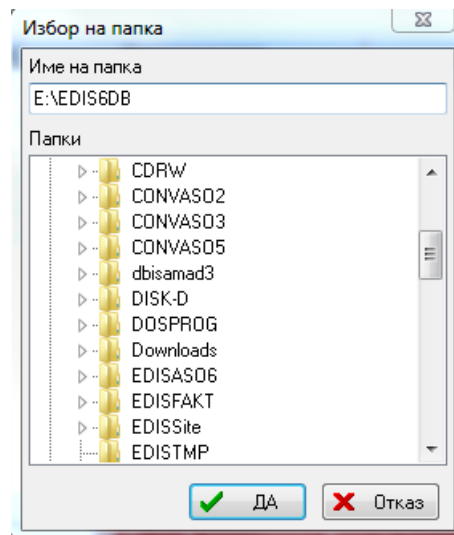
В полето „Име на сървъра“ (1) програмата автоматично зарежда името на сървъра, което извлича от **Computer Name** от „**Properties (Свойства)**“, което се отваря при щракване върху иконата **My Computer** с десния бутон на мишката (фиг. 4-2). При мрежови инсталации това поле е достъпно за редактиране. Единствената причина за неговата промяна е възможността вместо име на сървъра да се използва неговия TCP/IP адрес.

Последователността от действия по създаването на празни бази данни включва:

- 1) **Избор на папка**, в която ще бъдат създадени празни бази данни. Програмата предлага да създаде базите данни за избраните фирми като под папки към папката с инсталацията на ЕДИС-АСО. Това е папката, от която се стартира програмата. В случай, че желаете да направите промяна, въведете пълния път за достъп до желаната папка в полето или натиснете бутона в края на полето (2), за да активирате екрана за избор на папка (фиг. 4-3).

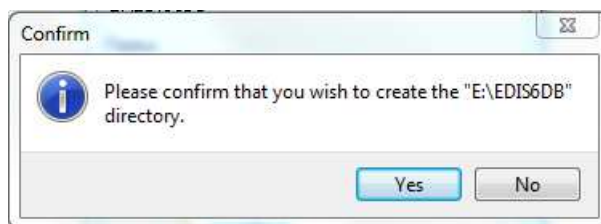


фиг.4-2



фиг. 4-3

Ако папката не съществува или желаете да създадете нова, напишете нейното име в полето „Име на папка“ и натиснете бутон „ДА“. Ще бъде поискано потвърждение, че желаете да създадете новата папка. (фиг. 4-4).



фиг. 4-4

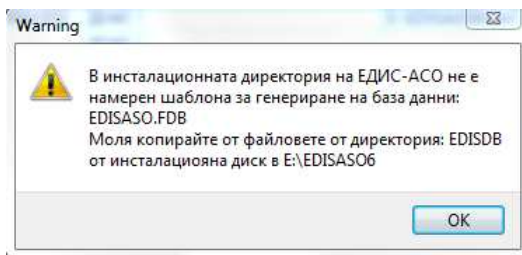
Името на избраната (създадена) папка ще се появи в полето „Път за достъп до папката с бази данни на сървъра“ (2). Добра идея е папките с бази данни да бъдат отделени от инсталационната папка и за тях да не се осигурява достъп от мрежовите работни места (sharing), а да бъдат на разположение само на сървъра за управление на базата данни – Firebird SQL Server. Така ще се ограничи възможността за неоторизиран достъп до тях. От друга страна трябва да се предвидят средства за автоматично създаване на архивни копия на базите данни през определен интервал от време, защото потребителите няма да имат възможност да правят това.

ВНИМАНИЕ! Папката с бази данни може да бъде разположена само на локалния диск на сървъра.

- 2) От панела „Фирми“ (3) изберете, за кои фирми желаете да бъдат създадени празни бази данни. Можете да използвате мишката или бутона „Маркирай всички“ (4). След превключване в този режим бутона се променя на „Размаркирай“, с което позволява обратното действие (размаркиране на всички избрани фирми). Макар и да са маркирани, фирмите, за които вече има създадени бази данни, ще бъдат пропуснати. Обърнете внимание, че за тях колона „База данни“ е попълнена (5).
- 3) **Поставете отметка** в полето „Създай липсващите бази данни за маркираните фирми“ (6). С това допълнително потвърждавате, че желаете операцията да бъде изпълнена за избраните фирми от списъка.
- 4) **Изберете вида на сметкоплана** (7), който желаете да бъде зареден в празните бази данни. Възможностите са:
 - Така наречения „стар“ т.е. сметкоплан, който не съдържа сметки, завършващи на нула. Например: 401 Доставчици, 411 Клиенти, 501 Каса, 601 Разходи за материали, 701 Продажба на продукцията;
 - Така наречения „нов“ т.е. сметкоплан, който съдържа сметки, завършващи на нула. Например: 400 Доставчици, 410 Клиенти, 500 Каса, 600 Разходи за материали, 700 Продажба на продукцията
 - Празен – няма да бъде зареден сметкоплан. Потребителят ще ги въведе ръчно.
- 5) С бутон „Създай“ (8) в избраната папка ще бъдат създадени липсващите бази данни (колона „База данни“ на фиг. 4-1) е празна. Програмата по подразбиране използва името „DAT“ допълнено с последователния номер на фирмата. Например, за 2-та фирма ДЕМО 2 ще бъде създадена празна база данни в под папка **DAT2** в локалната папка **E:\EDIS6DB** или пълния път за достъп ще бъде: **E:\EDIS6DB\DAT2**. За успешното изпълнение на тази

операция програмата използва следните шаблони: **EDISASO.FDB** (стар сметкоплан), **NEWSMETDB.FDB** (нов сметкоплан) или **EMPTYDB.FDB** (празен сметкоплан).

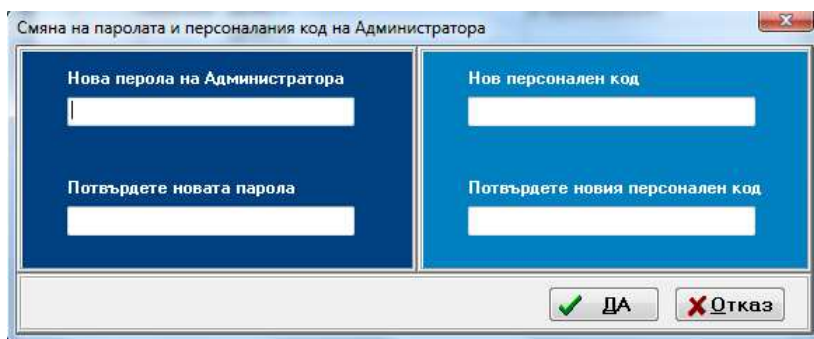
Ако изисквания шаблон липсва ще бъде изведено съобщение от вида на това на фиг. 4-5. Липсващия шаблон може да бъде копиран от папката **ADMIN** от дистрибутивния пакет (CD).



фиг. 4-5

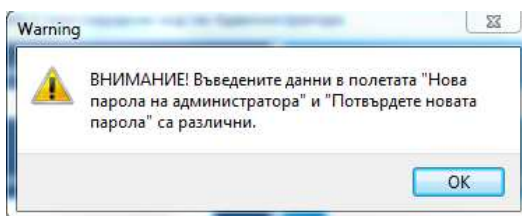
- 6) С бутон "**Изход**" (9) напускате след приключване на работата с програмата или ако желаете да спрете работата с нея, без да създавате каквото и да било.

Програмата предлага и бутон „**Промяна на паролата на Администратора**“ (10). С него се активира екрана за промяна на паролата и персоналния код на Администратора (фиг. 4-6) без да се стартира програмата ЕДИС-АСО, където същият екран е достъпен в меню „**Конфигурация/Промяна на паролата на Администратора**“.



фиг. 4-6

В следващите полета „**Парола**“ и „**Персонален код**“ трябва да въведете парола и персонален код за достъп на Администратора на системата. Полетата не могат да бъдат оставени празни т.е. не се допуска да няма парола и персонален код за административен достъп до системата. Забележете, че паролите трябва да се въведат по два пъти, за да може програмата да ги сравни и при различие ще ви уведоми за това (фиг. 4-7).

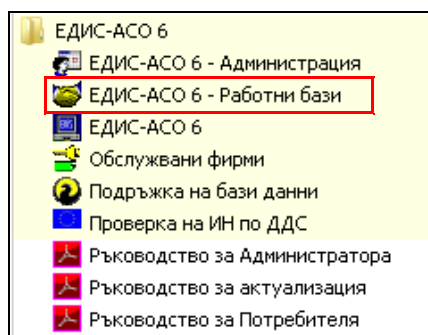


Фиг. 4-7

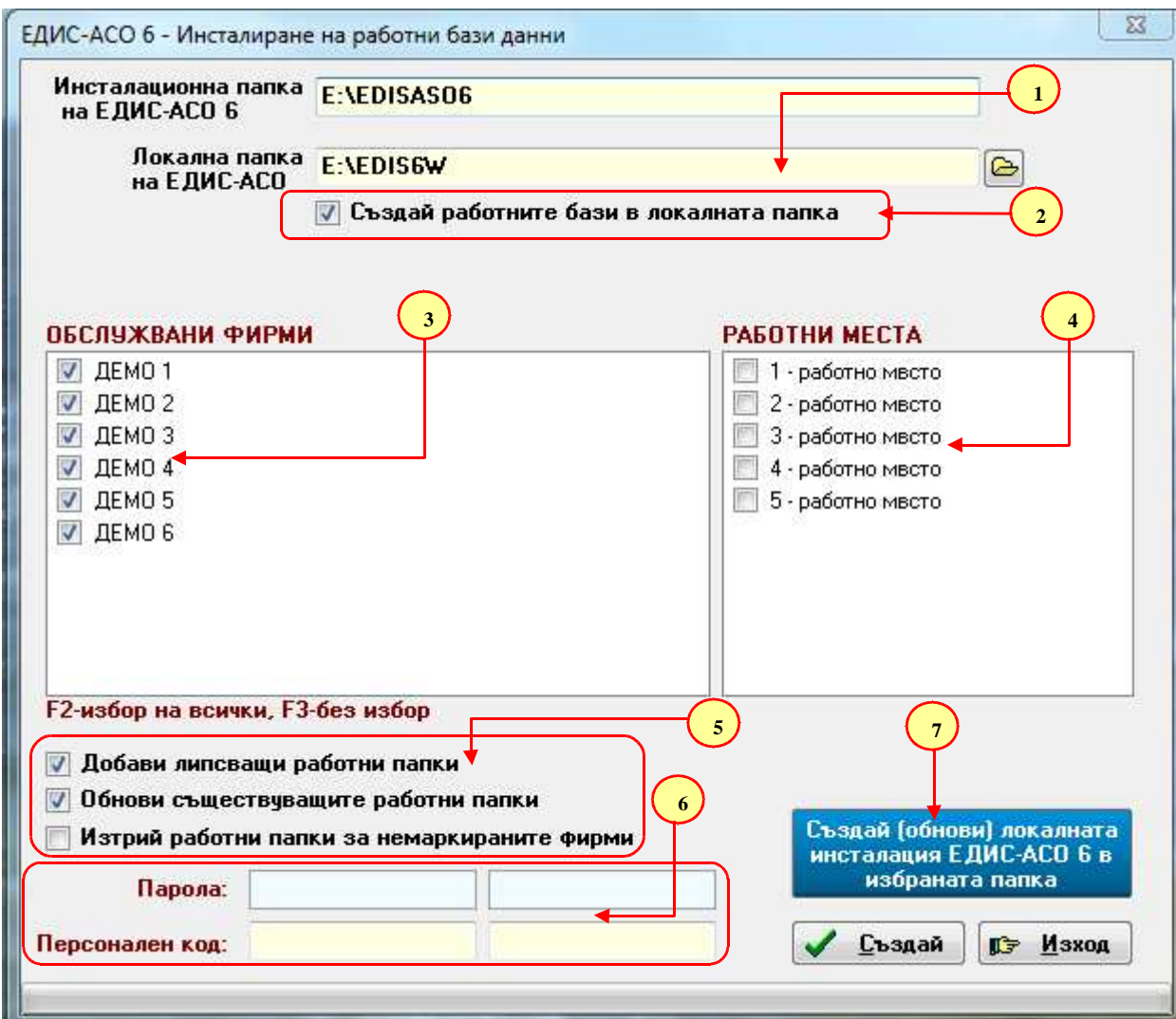
Създаване на работни бази данни – ASOLINK6.EXE.

На следващият етап трябва да създадете папките с работните бази данни за ЕДИС-АСО 6.6. Съществуващите работни папки за ЕДИС-АСО 5 не могат да бъдат използвани и освен това е необходимо да бъдат запазени за версия 5.

За целта от групата **ЕДИС-АСО 6.6** изберете „**ЕДИС-АСО 6.6 – Работни бази**“ или стартирайте **ASOLINK6.EXE** от папката, в която е инсталирана счетоводната система ЕДИС-АСО.

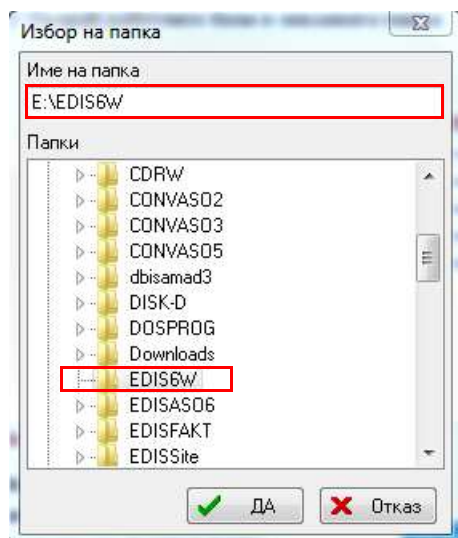


При стартирането на програмата се изисква парола за Администратора. В случай, че не е променена, тя е „0“ (нула). Ще се появи екрана на фиг. 4-8.



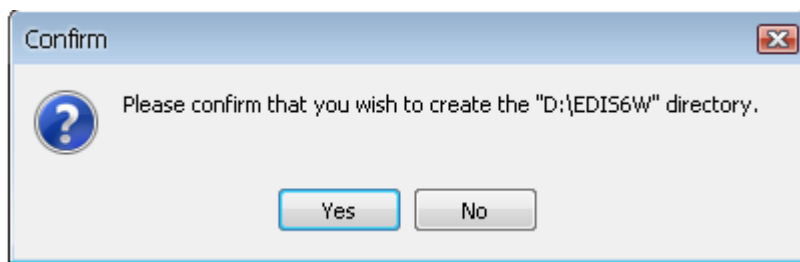
Фиг. 4-8

- 1) Изберете или създайте папката, в която ще бъдат записани работните бази данни на избраните фирми (1). Натиснете бутона в края на полето, за да активирате екрана за избор на папка (фиг. 4-9).



Фиг. 4-9

Ако папката не съществува или желаете да създадете нова, напишете нейното име в полето „Име на папка“ и натиснете бутон „ДА“. Ще бъде поискано потвърждаване, че желаете да създадете новата папка. (фиг. 4-10).



Фиг. 4-10

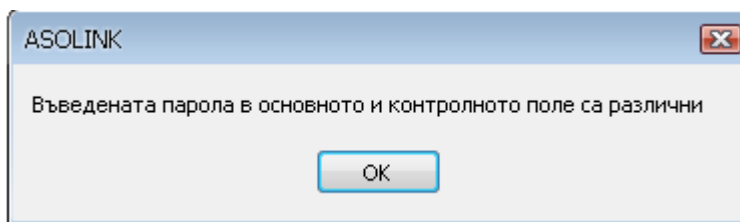
Името на избраната (създадена) папка ще се появи в полето „Локална папка на ЕДИС-АСО“ (1). **Не избирайте мрежово устройство за съхраняване на работните папки.** Така се натоварват излишно мрежовите ресурси и се забавя работата на програмата.

- 2) Маркирайте полето „Създай работните бази данни в локалната папка“ (2)
- 3) От панела „Обслужвани фирми“ (3) изберете, за кои фирми желаете да бъдат създадени работни бази данни. Можете да използвате мишката или функционалните клавиши „F2-избор на всички“ (маркира всички фирми от списъка) или „F3-без избор“ (размаркира всички).
- 4) От панела „Работни места“ (4) изберете работното място, за което ще бъдат създадени работните бази данни. При немрежови варианти това е само 1-во работно място. При мрежови варианти това са предварително определените от вас номера на компютри (работни места) свързани към локалната мрежа.

ВНИМАНИЕ! В мрежова среда тази програма се стартира от всяко работно място, включено в мрежата и за всяко се определя локална папка за съхраняване на работните бази данни.

- 5) Следващите опции ви дават възможност за избор на режима на работа (5):
 - „Добави липсващите работни папки“ - в избраната локалната папка ще бъдат създадени само липсващите под папки с работни бази данни. Програмата по подразбиране използва името „WORK“ допълнено с последователния номер на фирмата. Например, в конкретния случай за 1-во работно място към фирма ДЕМО 2 (втората фирма) ще бъде създадена работна база данни в под папка WORK2 в локалната папка E:\EDIS6W или пълния път за достъп ще бъде: E:\EDIS6W\WORK2.
 - „Обнови съществуващите работни папки“ - ще бъдат обновени съществуващите работни папки т.е текущото съдържание ще бъде препокрито от празни работни файлове. Тази опция е полезна, в случай, че програмата извежда съобщения за грешки в работните файлове и е необходимо те да бъдат заменени от нови празни работни копия.
 - „Изтрий работните папки за не маркираните фирми“ - работните папки за фирмите, които не са маркирани ще бъдат изтрети от локалната папка с работни бази данни. Тази опция се използва, ако желаете да забраните достъпа на даден потребител до определени фирми.
- 6) В следващите полета „Парола“ и „Персонален код“ (6) можете да зададете парола и персонален код за достъп до избраното работно място за маркираните фирми. Това е аналогично на прозореца на въвеждане на пароли и персонални кодове за достъп от меню „Конфигурация / Фирми, работни места и права за достъп“. Ако полетата бъдат оставени празни, по подразбиране ще бъдат установени пароли „0“ (нула). Забележете, че паролите трябва да се въведат по два пъти, за да може програмата да ги сравни и при различие ще ви уведоми за

това (фиг. 4-11).



Фиг. 4-11

С бутон „Създай“ се преминава към създаване на работните бази данни в избраната локална папка. С бутон „Изход“ напускате след приключване на работата с програмата или ако желаете да спрете работата с нея, без да създавате каквото и да било.

Създаване на локална инсталация на ЕДИС-АСО 6.6.

Обичайният начин за инсталиране на ЕДИС-АСО в локална мрежа е папката, в която се инсталира програмата да се намира на сървъра и работните станции да стартират програмата от него. Предимството на този вид инсталация е, че при обновяване на програмата, тези актуализации веднага са достъпни за работните станции, без да се изисква изпълнението на каквито и да било процедури на тях. Това води до известно натоварване на мрежовия трафик и възможно минимално забавяне при стартирането на софтуера.

В програмата **ASOLINK6.EXE** е включена и друга възможност за конфигуриране, която позволява на ЕДИС-АСО 6.6 да може да стартира от локална папка.

За целта след определянето на локалната папка на ЕДИС-АСО (позиция 1 от фиг. 4-8), с бутон „Създай (обнови) локалната инсталация на ЕДИС-АСО в избраната папка“ (позиция 7 от фиг. 4-8) се създава локално копие на системата, позволяващо нейното стартиране от локалния диск на работната станция.

Ако автоматичното инсталиране е неуспешно, трябва да извършите ръчно следните операции:

- Копирайте **EDISASO66.EXE** от сървъра в локалната папка;
- Копирайте файловете **avconfig.ini** и **avlock.bg** от сървъра в локалната папка;
- Копирайте файловете ***.DLL** от сървъра в локалната папка;
- Копирайте папката **CONFIG** от сървъра в локалната папка.

ВНИМАНИЕ! При този вид инсталация трябва да спазвате следните правила:

- стартирайте **EDISASO66.EXE** с администраторски права;
- Трябва да използвате **ASOLINK6.EXE** за това работно място при всяко обновяване на софтуера или промяна на конфигурационните файлове, за да имате актуална инсталация.

ПОЛЕЗНО! Използването на локални инсталации на ЕДИС-АСО 6.6 се прилага най-често в мрежови инсталации със сървъри работещи под управлението на операционни системи различни от Windows.

4.2 РЪЧНО КОНФИГУРИРАНЕ НА ЕДИС-АСО 6.6.

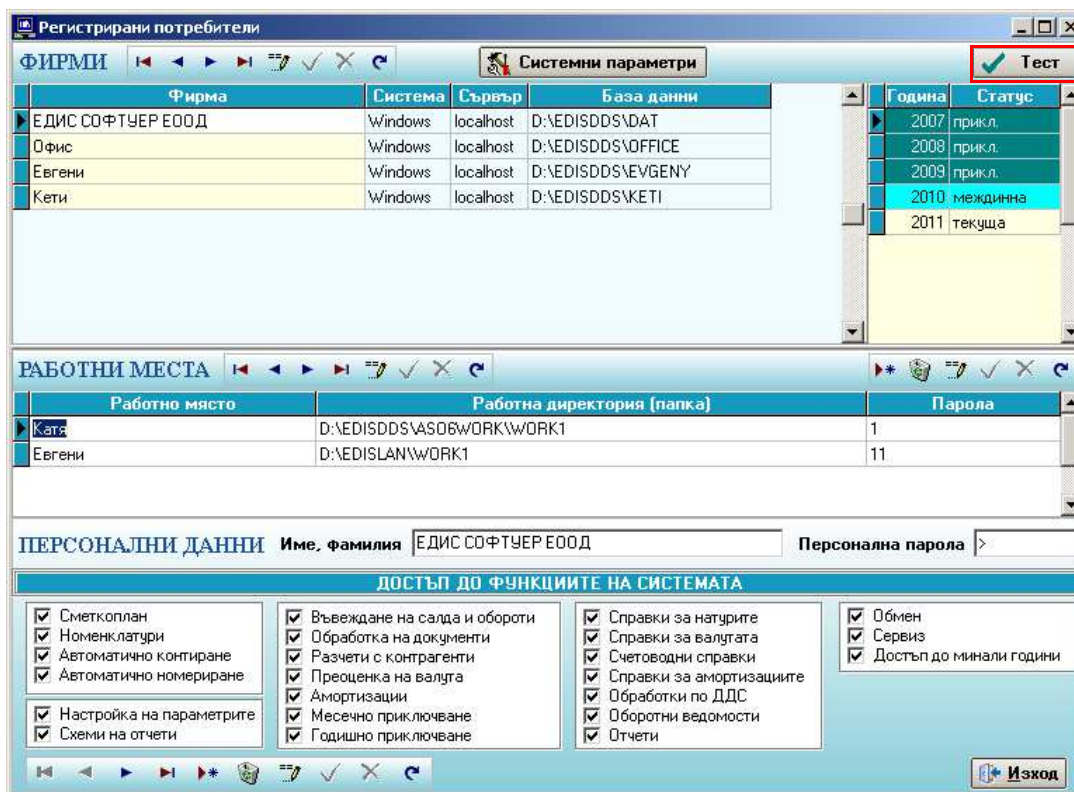
Настройка на системните параметри.

Стартирайте ЕДИС-АСО 6.6 и изберете: „Конфигурация / Фирми, работни места и права за достъп“.

Като парола и персонален код на Администратора въведете „0“ (нула).

В зависимост от закупения вариант на системата в раздела „Фирми“ ще видите имената на фирмите (фиг. 4-12), за които имате закупен лиценз.

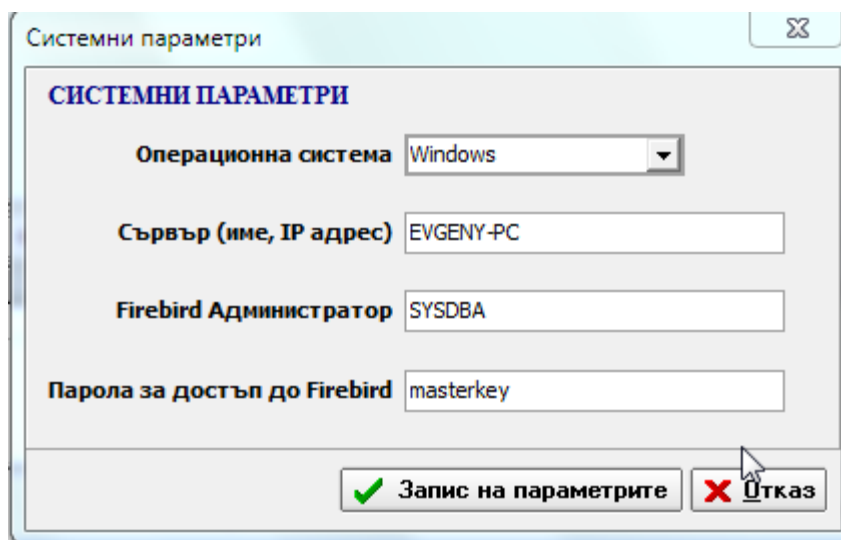
В този екран ще има известни различия в зависимост от закупения лиценз. В немрежовата версия (за единичен компютър) полетата **Система** и **Сървър** на раздел **Фирми** няма да бъдат видими и бутон **Системни параметри** няма да бъде достъпен.



Фиг. 4-12

В следващите стъпки по конфигурирането в раздел **Фирми** задавате следното:

- 1) **Система**. Определя операционната система на сървъра. Възможен избор: **Windows** или **Linux**;
- 2) **Сървър** (само за мрежова инсталация) трябва да се посочи името или IP адреса на сървъра, върху който е инсталирана системата. Най-лесният начин за установяване на системните параметри е да натиснете бутона **Системни параметри**. Ще се отвори екрана на фиг. 4-13



Фиг. 4-13

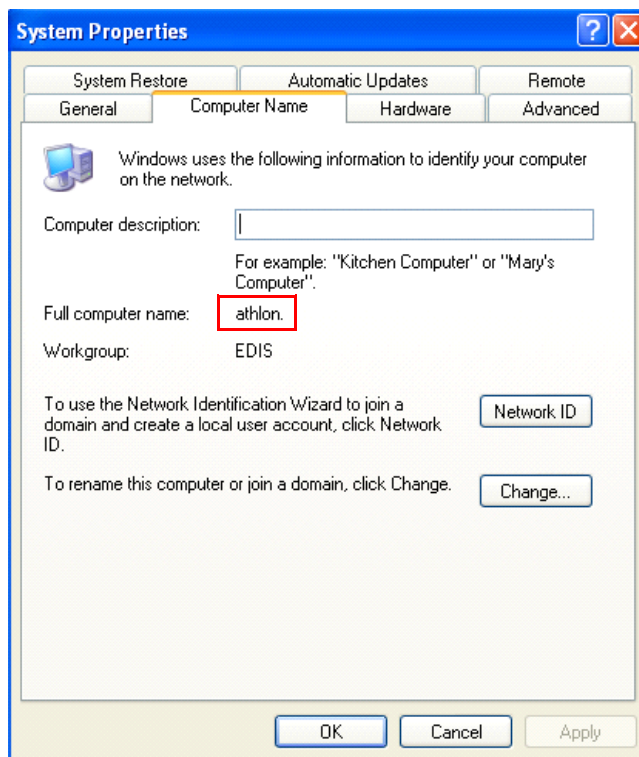
Ако програмата е стартирана на сървъра (това е обичайният начин за конфигуриране), името на сървъра ще бъде автоматично заредено в полето **Сървър (име, IP адрес)**. Освен тях можете да зададете вида на операционната система, името и паролата за администриране на Firebird SQL Server. След запис на параметрите за операционна система и сървър, те се установяват за всички обслужвани фирми.

В случай, че програмата е инсталирана на сървър, но той не се активира и като работно място името на компютъра можете да получите по следния начин.

Windows XP

Изберете **My Computer**, активирате плаващото меню с десния бутон на мишката и изберете **Properties**. На появилия се екран (фиг. 4-14) изберете страницата **Computer Name** и погледнете в полето **Full computer name**. Друг вариант на въвеждане е в

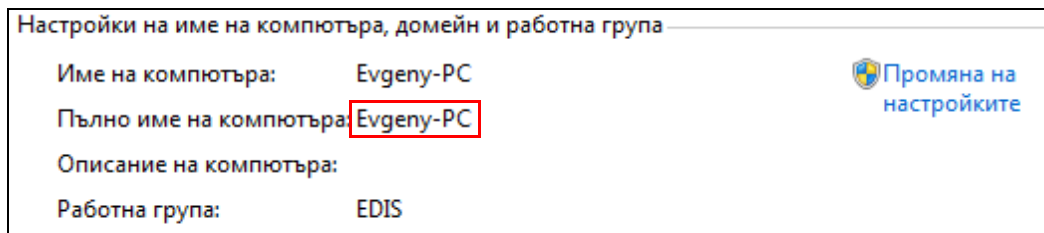
това поле да се посочи директно **IP** адреса на сървъра (например 192.168.0.1). Този метод се прилага основно при системи с Linux-сървър.



Фиг. 4-14

Windows 7

С десния бутон на мишката щракнете върху **Computer (Компютър)**, изберете **Properties (Свойства)** и погледнете в раздела **Computer name, domain and workgroup settings (Настройки за име на компютър, domeйн и работна група)** полето **Full computer name (Пълно име на компютъра)** - фиг. 4.15.



Фиг. 4-15

- 3) **База данни.** Определя директорията, в която ще бъде или е разположена базата от данни. При системи под Windows тук се посочва пътят до базата данни на локалния диск, независимо дали става въпрос за единичен компютър, или сървър на локалната мрежа.

Пример.

Имаме следната инсталация на локалния диск D на сървъра:

- Инсталационна директория (папка) на ЕДИС-АСО 6.6: **D:\EDIS6**
- Директория (папка) на базата данни: **D:\EDIS5\DAT**

Да предположим, че работните станции се свързват към **D:\EDIS6** като логическо устройство W:. Обърнете внимание, че в поле директория се въвежда **D:\EDIS5\DAT** т.е. така, както бихте избрали базата данни на локален компютър, а не като **W:\DAT**. Това е много важно, иначе няма да можете да се свържете към сървъра на базата данни.

За сървър под **Linux** нещата са по различни. В полето **Сървър** се записва **IP адреса** на сървъра (например 192.168.0.1), а директорията за базата данни се задава по конвенциите на тази система т.е. **/EDIS5/DAT**. Обърнете внимание на дясно наклонените черти.

- 4) **Година.** Това поле е много важно. В него се задава текущата отчетна година, с която стартира системата. Например: 2011. Внимавайте, чрез това поле контролира цялата входна информация и съобщенията, че текущата отчетна година и въведената от документа се различават, се дължат главно на неправилното определяне на текущия отчетен период. След като веднъж е зададено и са въведени документи, **никога не променяйте това поле**. Промяната му

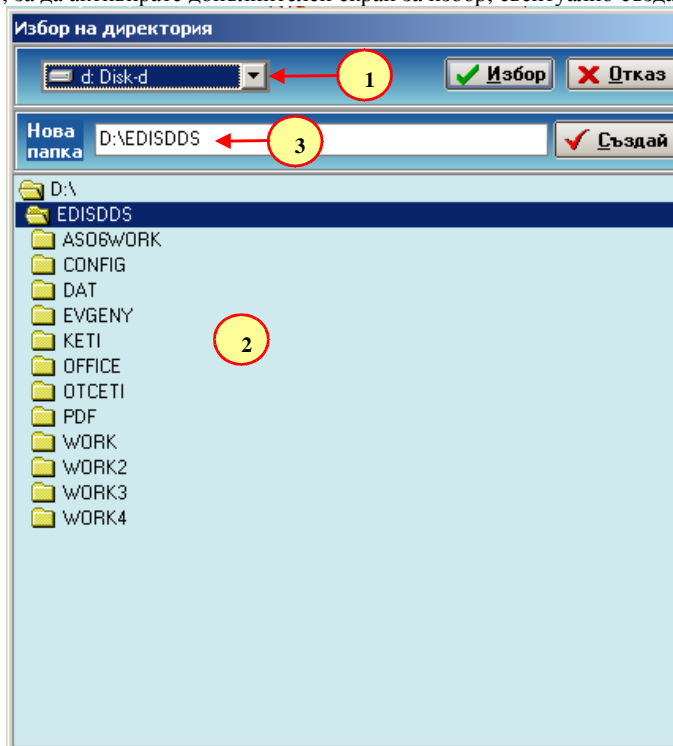
при вече въведени документи прави достъпа до тях невъзможен.

След като въвеждането на тези данни можете да тествате връзката към базата данни. За целта натиснете бутона **Тест**. Изчакайте програмата да се опита да се свърже със сървъра. В резултат ще получите съобщение за успешна връзка или описание на проблема за установяването ѝ. При съобщение за грешка проверете внимателно зададените по-горе параметри и опитайте отново.

ЗАБЕЛЕЖКА: Този вариант на конфигуриране на системните параметри задължително се използва в мрежови инсталации със сървър работещ под управлението на Linux.

Ръчно създаване на бази данни на обслужваните фирми.

При определени ситуации, когато желаете разположите базите данни на диска по свой избор можете да използвате бутона в края на полето **База данни**, за да активирате допълнителен екран за избор, евентуално създаване на папката (фиг. 4-16).

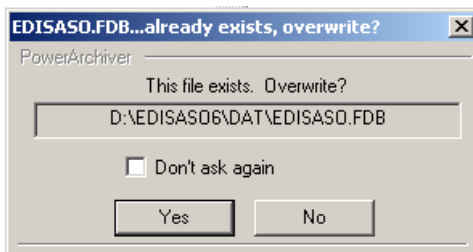


Фиг. 4-16

Първо, изберете устройството, на което ще бъде разположена папката с базата данни от падащия списък (1). От появилата се дървовидна структура (2) изберете желаната папка с двукратно щракване на мишката. Ако сте се справили по очаквания от системата начин ще видите името на избраната от вас папка в панела **Нова папка** (3). Ако желаете да създадете нова папка, най-напред изберете желанието в клон в предложената структура на диска (2) с двукратно щракване на мишката и след като се появи в полето **Нова папка** (3), въведете “\” и добавете името на новата папка. Използвайте само допустимите за използваната операционна система символи. Системата ще приеме всички имена, въведени по правилата характерни за Windows, но дългите имена на директория ще направят невъзможно печатането в ДОС-режим. След като въведете коректно име натиснете бутона **Създай** и трябва да видите името на новата папка в дървовидната структура (2) Щракнете двукратно с бутона на мишката върху новата папка и тя ще се появи в полето **Нова папка** (3). Сега вече можете да напуснете този екран с бутон **Избор** ЕДИС-АСО 6.6 проверява за наличие на база данни в нея и ако такава не бъде открита ще зареди автоматично празна база данни в избраната папка.

В случай, че създаването на празната база данни се окаже невъзможно и Windows реагира със съобщение за грешка трябва да направите това ръчно. Копирайте файла **EDISDB.EXE** от инсталационната папка в новата папка и го стартирайте. Няма да видите никакви съобщения и в избраната папка ще бъде дезархивирана празна база данни.

ВНИМАВАЙТЕ! Ако стартирате програмата **EDISDB.EXE** в съществуваща папка с база данни ще се появи екран за потвърждение на операцията



и ако разрешите презаписа **ЩЕ УНИЩОЖИТЕ СЪЩЕСТВУВАЩАТА БАЗА ДАННИ БЕЗВЪЗВРАТНО!**

По аналогичен начин създайте папки с бази от данни за всички фирми, включени във вашата дистрибуция.

Ако нямате достъп до сървъра на локалната мрежа или сървъра работи под управлението на Linux мрежовият администратор трябва да създаде папките с базата данни и да копира в нея от папката **ADMIN** на инсталационния диск някой от следните файлове:

- **EDISASO.FDB** - така наречения „стар“ т.е. сметкоплан, който не съдържа сметки завършващи на нула. Например: 401 Доставчици, 411 Клиенти, 501 Каса, 601 Разходи за материали, 701 Продажба на продукция;
- **NEWSMET.FDB** - така наречения „нов“ т.е. сметкоплан, който съдържа сметки завършващи на нула. Например: 400 Доставчици, 410 Клиенти, 500 Каса, 600 Разходи за материали, 700 Продажба на продукция
- **EMPTYDB.FDB** - празен – няма да бъде зареден сметкоплан. Потребителят ще ги въведе ръчно.

под името **EDISASO.FDB**. След копирането трябва да осигури правата за достъп до нея. Препоръчително е папките с базите данни да бъдат организирани като под папки на инсталационната папка, за да се осигури възможност за архивиране на базите данни от произволно работно място. Ако желаете работните места да нямат достъп базите данни можете да ги инсталирате в несподелена директория. Така се осигурява защита на системата от случайно изтриване или нежелан достъп. В случай, че мрежовата политика на фирмата диктува данните да бъдат отделени от програмите тази реализация не представлява проблем.

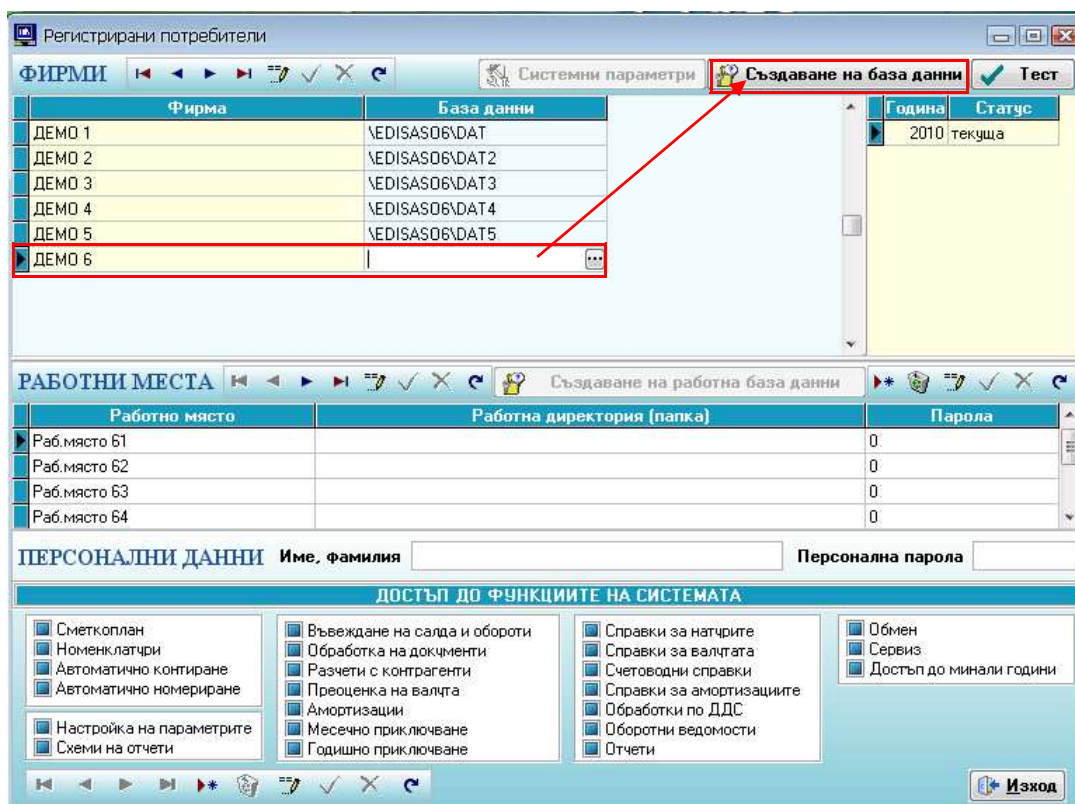
Следващата стъпка е определянето на работните папки за отделните работни места. Техният брой също е определен при заявката до фирмата и не могат да бъдат променяни. Въведете подходящи имена на работните места и изберете (създайте) отделна работна папка за всяко едно от тях по познатия ви вече начин. Препоръчително е **работните директории (папки) да бъдат разположени на локалния диск** на работната станция, за да се избегне натоварването на мрежата. Определете паролата за всяко работно място. Технологията на правата за достъп на ЕДИС-АСО 6.6 е изградена на принципа, че едно работно място може да използвано от няколко потребителя с различни права на достъп, но не едновременно. Това дава възможност на фирмите да спестят средства за лицензиране на повече работни места, стига условието, че само един потребител може да бъде активен в определено работно място да не затруднява работата им. Броят на потребителите с достъп до дадено работно място е неограничен и зависи единствено от фирмената счетоводна организация и политика. Всеки потребител получава персонален код и свързаните с него права на достъп, които са разделени в няколко функционални групи::

- **Обща база** - достъп до сметкоплана, номенклатурите, автоматично номериране и схемите за автоматично контриране и приключване;
- **Настройка** – достъп до настройката на системните параметри и схемите за генериране на отчети;
- **Обработка на документи и счетоводни операции** - въвеждане и корекции на начални салда и обороти; въвеждане, корекции и изтриване на документи; разчети с доставчици и клиенти; преоценка на валута +валутни вземания и задължения; амортизации; права за извършване на междинни месечни приключвания в рамките на годишния отчетен период; достъп до операциите по междинно и окончателно годишно приключване;
- **Справки и отчети** –справките за валутата и материалните запаси; хронологични и аналитични ведомости, главна книга, журнали на сметки, кореспонденции между сметките; операциите свързани с отчитане на ДДС - подготовка на дискети по ДДС, печат на дневници по ДДС, Справка-декларация по ДДС, приключване по ДДС; достъп до оборотни ведомости и стандартните и генерирани счетоводните отчети на фирмата; достъп до справки и счетоводна отчети за приключени предходни отчетни периоди (години).
- **Обмен и сервизни функции** – достъп до операциите по експорт и импорт на данни в базата данни на ЕДИС-АСО, анализ на целостта на базата данни, архивиране и дезархивиране на данни;

Към всеки раздел от екрана са предвидени бутони за извършване на основните операции (преход, добавяне, редактиране, изтриване, отказ и обновяване). След позициониране и задържане на курсора на мишката върху тях ще се появи подсказка за тяхното предназначение. Познаването на тези бутони ще ви бъде от голяма полза, поради широкото им използване при работа с продукта.

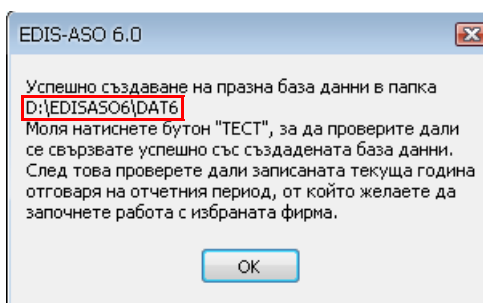
Автоматично създаване на бази данни и работни папки.

Тази опция е достъпна само в многофирмени инсталации на един компютър. При влизането в меню „**Конфигурация / Фирми, работни места и права за достъп**” ще се появи следния екран (фиг. 4-17).

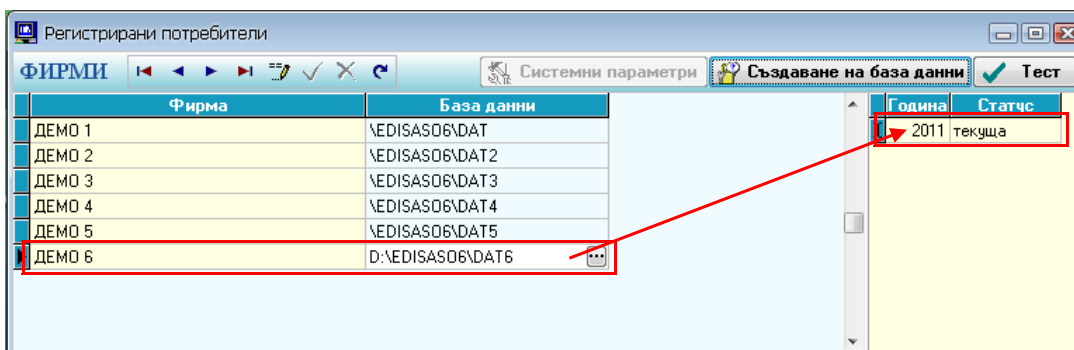


Фиг. 4-17

Обърнете внимание на бутона „Създаване на база данни“. Той става достъпен при прехода на ред с фирма, за която колона „База данни“ (фиг. 4-17) е празна. Ако щракнете върху него ЕДИС-АСО ще създаде под папка към инсталационната директория (папка) с празна база данни под името „DAT“ и с номер отговарящ на поредния номер на фирмата в списъка и ще ви информира със съобщението:

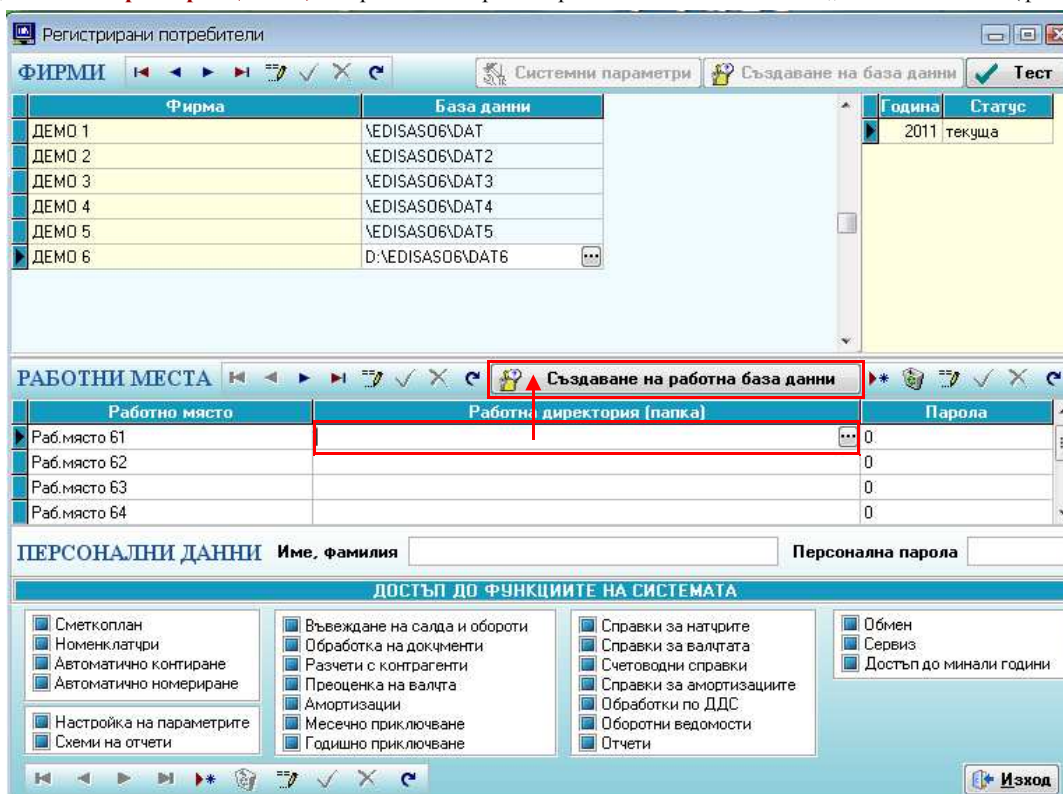


В колона „База данни“ за избраната фирма ще се появи създадената папка с празната база данни. **ЗАДЪЛЖИТЕЛНО** обърнете внимание на отчетната година свързана със създадената база данни и я променете, ако е необходимо (фиг. 4-18). Тази отчетна година ще бъде заложена в базата данни при първото влизане във фирмата и след това няма да можете да я промените.



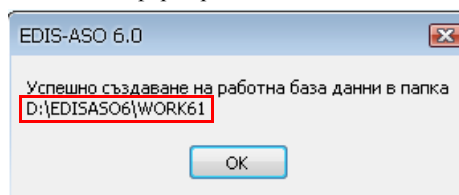
Фиг. 4-18

Както вече неведнъж беше подчертано за всяка фирма за дадено работно място трябва да бъде определена различна работна папка. Това може да стане напълно автоматично с бутон „Създаване на работна база данни“. Той е става достъпен, ако колона „Работна директория (папка)“ е празна за избраното работното място в панела „Работни места“ (фиг. 4-19)



Фиг. 4-19

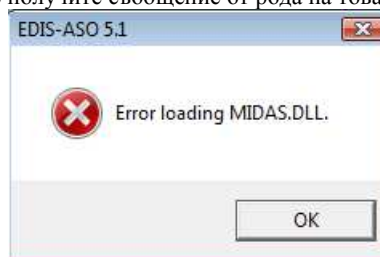
Ако щракнете върху него ЕДИС-АСО ще създаде под папка към инсталационната директория (папка) с работна база данни под името „**WORK**“ следвана от последователния номер на фирмата в списъка с фирми и последователния номер на работното място в списъка с работни места и ще ви информира със съобщението:



За създаденото работно място ще бъде установена парола „0“ (нула) и персонален код – също „0“ (нула), които можете да промените при желание. Можете да промените също името на работното място и персоналните данни, така че да имат по смислено значение, отколкото нещо от вида на „Раб.място 61“. Често в практиката се използва името на служителя, използващ това работно място.

Отстраняване на проблеми с MIDAS.DLL

В случай, че при работата с ЕДИС-АСО 6.6 получите съобщение от рода на това на фиг. 4-20

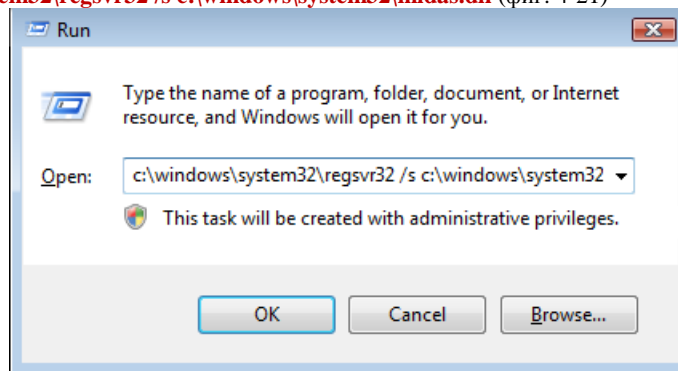


Фиг. 4-20

се налага да регистрирате в системата библиотеката **MIDAS.DLL**. За целта направете следното:

- Копирайте **MIDAS.DLL** от инсталационната папка на ЕДИС-АСО 6.6 в системната директория на Windows: **\\Windows\System32**

- натиснете бутон **Start**, изберете **Run** и въведете:
c:\windows\system32\regsvr32 /s c:\windows\system32\midas.dll (фиг. 4-21)

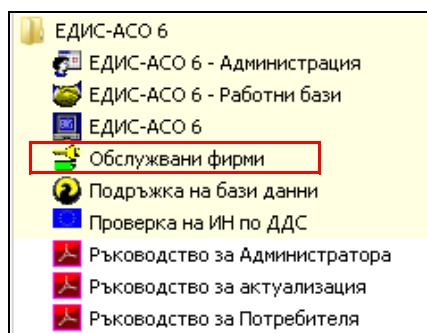


Фиг. 4-21

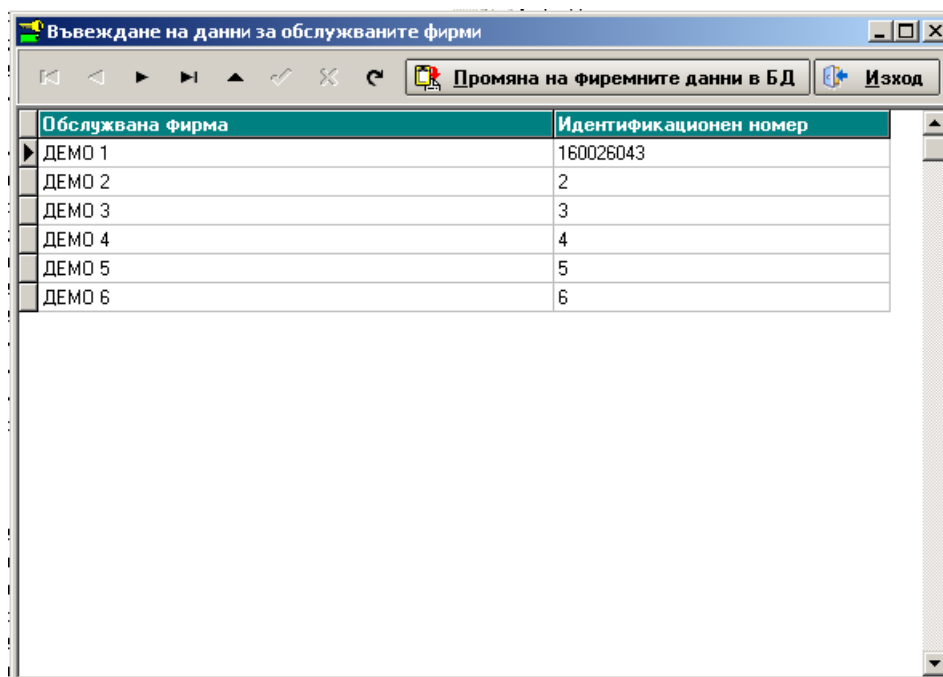
4.3 ИНСТАЛИРАНЕ НА ЕДИС-АСО 6.6 ЗА МНОГОФИРМЕНО ОБСЛУЖВАНЕ.

Системата се инсталира се по обичайния начин за едно фирмен вариант. Единствената разлика се състои в това, че в полето **Фирма** са предвидени свободни инсталации за определен брой обслужвани фирми в зависимост от закупения лиценз.

В дистрибуцията не са включени данни за обслужваните фирми като: ЕИК (Булстат) и име на фирмата. За въвеждане на тези данни трябва използвате включената в дистрибуцията програма **SETUSERS6.EXE**, която по подразбиране се намира в папката, където е инсталиран продукта. Програмата може да бъде стартирана от групата **ЕДИС-АСО 6.6** като изберете **„Обслужвани фирми”**, от екрана (десктопа) на компютъра или като стартирате **SETUSERS6.EXE** от папката, в която е инсталирана счетоводната система ЕДИС-АСО.



Стартирайте програмата и въведете необходимите данни за обслужваните фирми:



ЗАБЕЛЕЖКИ:

1. Не се допуска промяната на данните на първата фирма, закупила лиценза за програмния продукт. Тази промяна може да бъде направена само от фирма ЕДИС СОФТУЕР ЕООД при промяна на регистрацията.

2. Не можете да изтривате и добавяте нови фирми.

3. За да подготвите ЕДИС-АСО 6.6 за работа с допълнителните фирми, включени в закупения лиценз, следвайте следните стъпки:

- С програмата **SETUSERS6.EXE** въведете точно името и ЕИК (Булстат) на фирмата.
- Инсталирайте празна база данни за тази обслужвана фирма;
- Влезте във фирмата от меню „**Конфигурация/Избор на фирма и период**” и въведете основните параметри от настройката на средата.

4. При промяна на името на фирмата, например от ЕООД на ООД или друга, стартирайте отново тази програма, направете промяната и натиснете бутон **Промяна на фирмените данни в БД**. По този начин корекцията ще бъде отразена и в базата данни на фирмата. Данните за първата фирма (носител на лиценза) могат да бъдат променени само от ЕДИС СОФТУЕР ЕООД. За целта трябва да изпратите конфигурационните файлове USERS.DAT, USERS.IDX, CONFIG.DAT и CONFIG.IDX от папката CONFIG, която се намира в папката, в която е инсталирана програмата. След като получите обратно коригираните конфигурационни файлове, трябва да ги копирате на същото място. След това с бутона **Промяна на фирмените данни в БД** можете да отразите корекцията в базата данни на първата фирма. Обръщаме внимание, че използването на този бутон е възможно само за фирми с вече създадена база данни. В противен случай, ще получите съобщение за грешка.

4.4 ИЗБОР НА ИНТЕРФЕЙС.

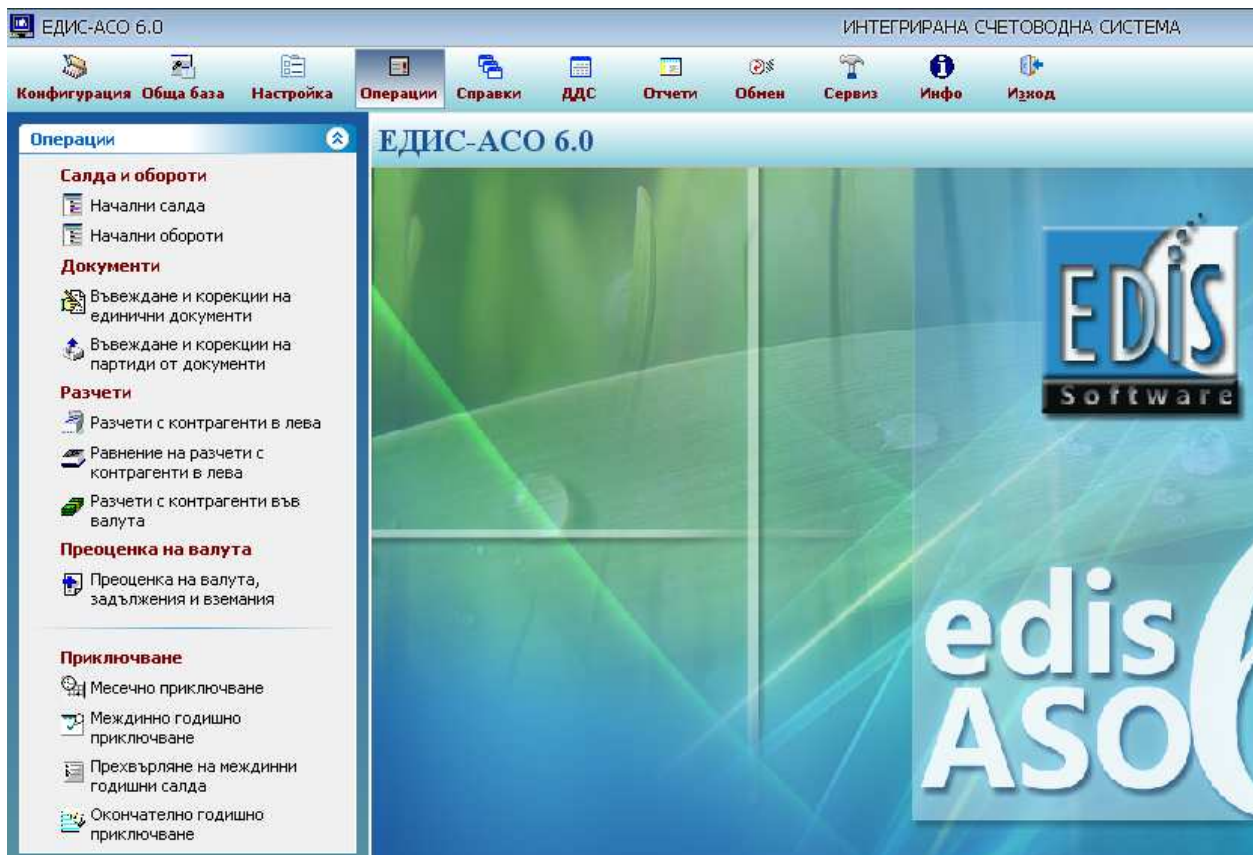
В новата версия е предвиден избор на:

1) Вида на визуализация на менютата:

- Ляво разположен панел, където се отварят менюта при натискането на бутоните разположени в лентата (фиг. 4-22);
- Стандартния използван в досегашните версии (фиг. 4-23)

2) Вида на формата на номенклатурата на контрагентите:

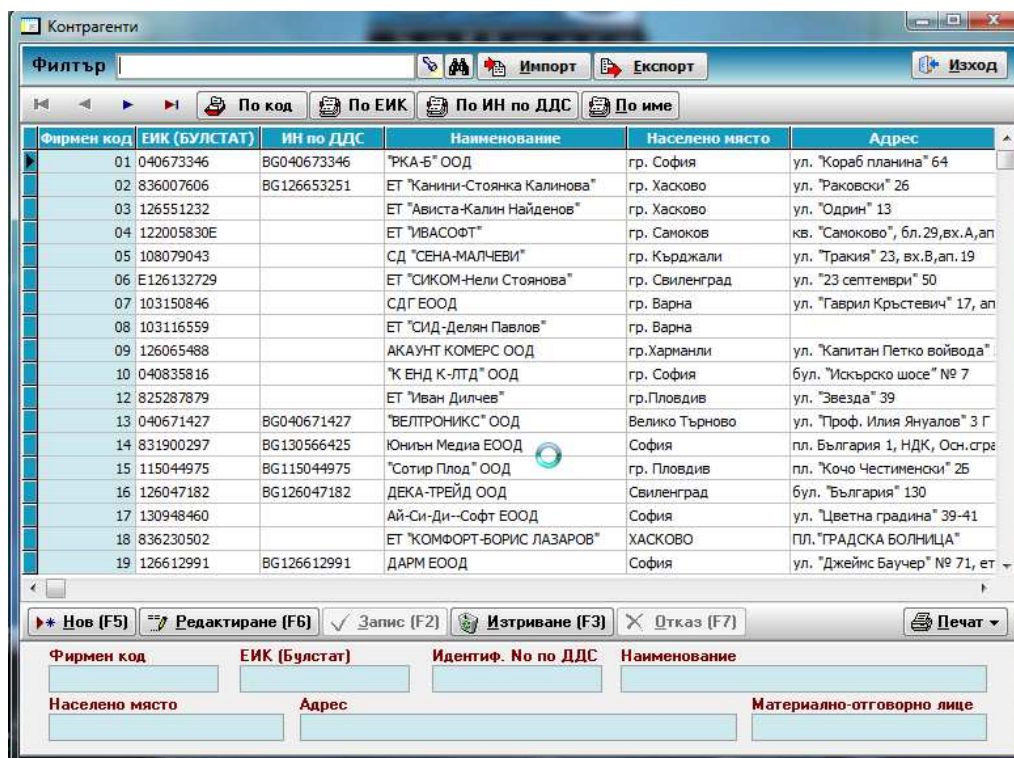
- Новия формуляр, включен в ЕДИС-АСО 6.6 (фиг. 4-24)
- Стандартния използван в досегашните версии (фиг. 4-25)



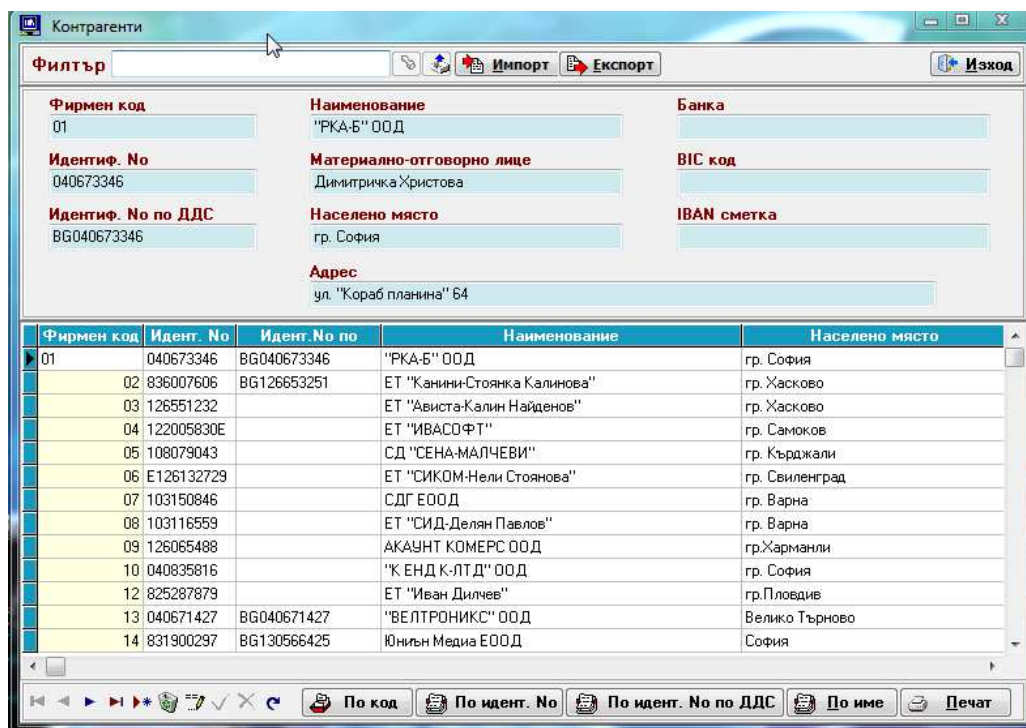
Фиг. 4-22



Фиг. 4-23

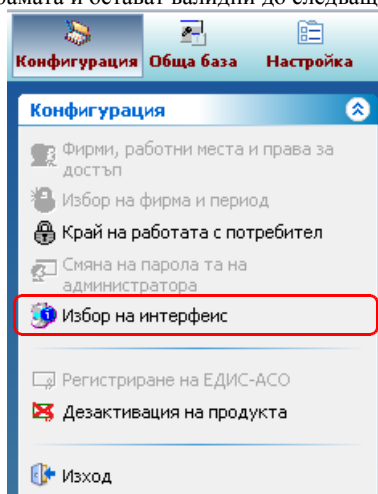


Фиг. 4-24

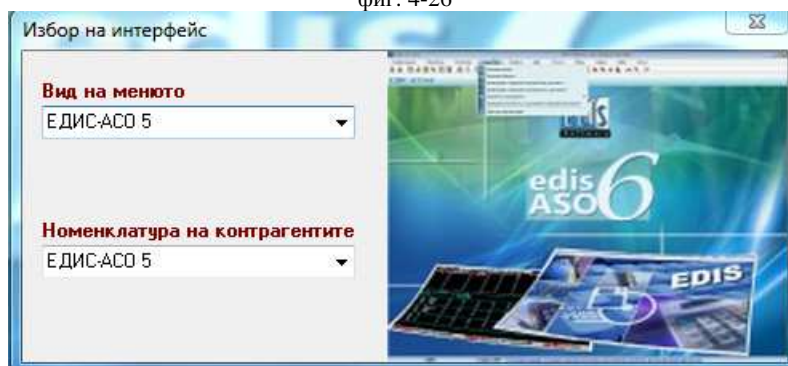


фиг. 4-25

Превключването между двата варианта става от меню „**Конфигурация/Избор на интерфейс**“ (фиг. 4-26). Ще се появи екрана на фиг. 4-27. При превключване между възможните варианти за визуализация на менюто и номенклатурата на контрагентите, в дясната част на екрана се появява миниатюрно графично представяне на направения избор. Тези параметри се установяват локално за всяко работно място и отразяват личните предпочитания на всеки работещ със системата. Установените параметри се запазват и след напускане на програмата и остават валидни до следващата им промяна.



фиг. 4-26



фиг. 4-27

5. РЪКОВОДСТВО ЗА АДМИНИСТРАТОРА

5.1 ВЪВЕДЕНИЕ.

Под “Администратор” се разбира лице или група лица с определено ниво на техническа компютърна грамотност владеещи добре операционната система и познаващи предметната област на приложение на програмния продукт, които извършват:

- инсталиране, конфигуриране и преконфигуриране на системата;
- установяване и промяна на паролата за достъп до системата;
- изграждане и поддържане на таблицата на потребителите, правата за достъп до отделните функции;
- архивиране и поддържане на базата данни и нейното възстановяване след аварийни ситуации;
- диагностика по системите и използване на коригиращи програми за възстановяване на интегритетността на базата данни;
- инсталиране на многопотребителска среда на един компютър или отделни работни места и инсталиране на данните от тях;
- инсталиране на ЕДИС-АСО 6.6 в мрежа и разпределение на ресурсите между потребителите;
- контрол върху цялостното функциониране на системата.

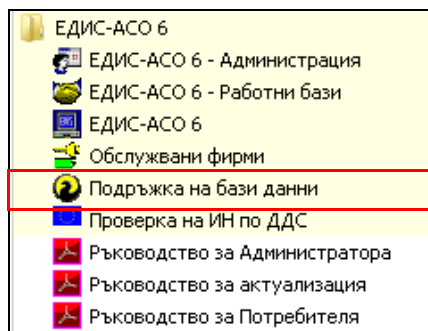
5.2 АДМИНИСТРИРАНЕ НА БАЗАТА ДАННИ

Преди да продължим със сервизните средства нека да се запознаем с организацията на базата данни на ЕДИС-АСО 6.6. База данни в смисъла на счетоводната система е файлът **EDISASO.FDB** разположен в избраната при конфигуриране на системата директория (папка). В него са включени отделните таблици, изгледи, съхранени процедури, тригери, генератори и индекси на системата. Тази база данни е достъпна за всички потребители, които в условията на работа в локална мрежа работят на конкурентен принцип т.е. имат „едновременен” достъп до данните. Тази база от данни можем за удобство да наричаме **системна БД**. Освен нея, за всяко работно място се поддържа набор от работни таблици, които са разположени в предварително създадената при конфигурирането на системата работна директорията (папка) за работното място и се използват само от потребителя, който е включен към него. Те имат разширения **DAT** и **IDX**, като файловете с разширение **DAT**, съдържат записите, а файловете с разширение **IDX** – индексите към тях. Тази база от данни наричаме **работна БД**. Поддръжката на системната БД е от жизненоважно значение за функционирането на системата и работата с нея. Затова повечето от сервизните средства са насочени към нея. Работната БД се използва предимно за временно съхраняване на документи преди техния запис в системната БД, временно съхраняване на избрани данни за справките, някои потребителски параметри и други. Повредите в нея не са фатални за работата на системата и са лесно възстановими. Освен тях в ЕДИС-АСО 6.6 се използват и различни обикновени файлове. Повечето от тях се използват само в рамките на отделните команди от менюто и се инициализират или унищожават след приключването на работата с тях. Разполагат се в работната директория на потребителя. Разположението на системната и работната БД можете лесно да установите като стартирате ЕДИС-АСО 6.6 и влезете като Администратор в менюто **„Конфигурация/Фирми, работни места и права за достъп”**. В ЕДИС-АСО 6.6 са предвидени средства за поддръжка от три типа:

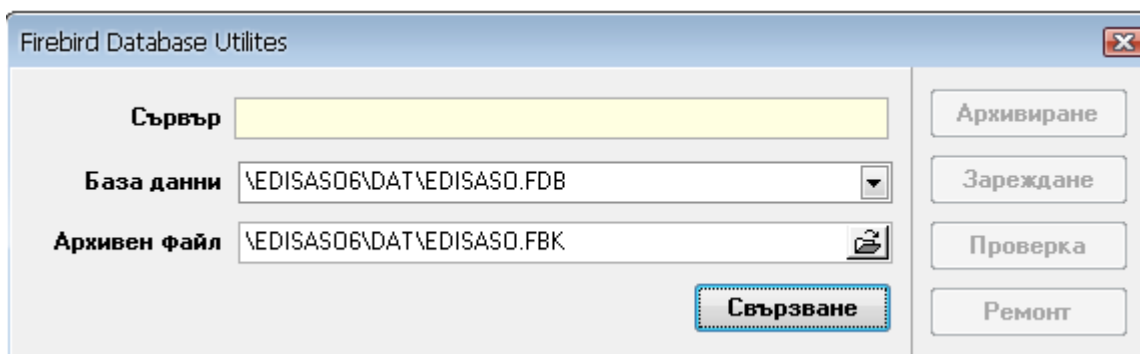
- системна поддръжка на базата данни – това е програмата **FDUTILS.EXE**;
 - процедури за анализ и възстановяване на БД включени в ЕДИС-АСО 6.6;
 - функционална поддръжка – включват набор от действия за отстраняване на определени проблеми.
- В следващото изложение ще разгледаме подробно всяка една от тях.

5.3 СИСТЕМНА ПОДДРЪЖКА НА БАЗАТА ДАННИ.

Този набор от средства е приложим към системната БД и частично към работната БД. Използва се програмата **FDUTILS.EXE** която се инсталира заедно със системата в избраната от потребителя директория (папка) и е включена в групата на ЕДИС-АСО 6.6.



След нейното стартиране въведете паролата и персоналния код на Администратора (ако не сте направили никаква промяна въведете “0” (нула) и за двете). Поддръжката на базата от данни е максимално опростена (фиг. 5-1).



фиг. 5-1

Единственото, което се изисква, е да изберете от падащия списък името на сървъра (поле „Сървър”) и след това една от обслужваните от него бази данни (поле “База данни”).

ЗАБЕЛЕЖКА. Полето „Сървър” е достъпно за избор само в мрежови инсталации, в локални – остава празно.

Преди да изпълните някоя от сервисните програми трябва да се свържете към базата данни с бутон **Свързване**.

Основните функции свързани с поддръжката на системната база данни включват:

- **архивиране** – използва се за създаване на архивно копие на базата данни. Съхранява се нейното описание и текущи данни. Тази функция не се покрива с архивиране на базата данни с помощта на други функции предвидени в системата. В процеса на архивирането базата данни се компресира и се извършва оптимизация на използваните индекси, връзки и други ;
- **зареждане** – използва се в случай, че по едни или други причини желаете да възстановите предишно състояние на системата, запазено като архивно копие с предходната опция. Използва се архивното копие избрано в поле **Архивен файл**. **ВНИМАНИЕ! Тази функция е особено опасна, ако не се използва обмислено. Чрез нея текущото състояние на системата се заменя изцяло и необратимо с данните от архивното копие;**
- **проверка** - с тази функция се проверява състоянието на базата данни и обектите записани в нея;
- **ремонт** – използва се за възстановяване на повредена база данни. Тази опция е крайно решение, ако нямате архив на базата данни или той е много стар и неговото възстановяване ще изисква значителна работа, за да бъде доведена базата данни до текущото състояние. При всички случаи по-добро решение е редовното архивиране.

ЗАБЕЛЕЖКИ:

1. При всяко стартиране на ЕДИС-АСО 6.6 системата прави пълна проверка на работната база за конкретния потребител. Ако в процеса на тези проверки се установят проблемни таблици, те се възстановяват автоматично от програмата.
2. **ЗАДЪЛЖИТЕЛНО!** Принципът за предпазливост при използването на тази програма изисква да правите задължително архивиране на данните преди каквито и да било операции свързани с поддръжката на БД.

5.4 ПРОЦЕДУРИ ЗА АНАЛИЗ И ВЪЗСТАНОВЯВАНЕ НА БАЗАТА ДАННИ

Тези средства са включени в основната програма ЕДИС-АСО 6.6. Тяхното използване е възможно само при **абсолютно коректна БД**. Техническите проблеми (ако има такива) в системната БД трябва да бъдат отстранени с **FDUTILS.EXE**, преди да пристъпите към използването на тези процедури.

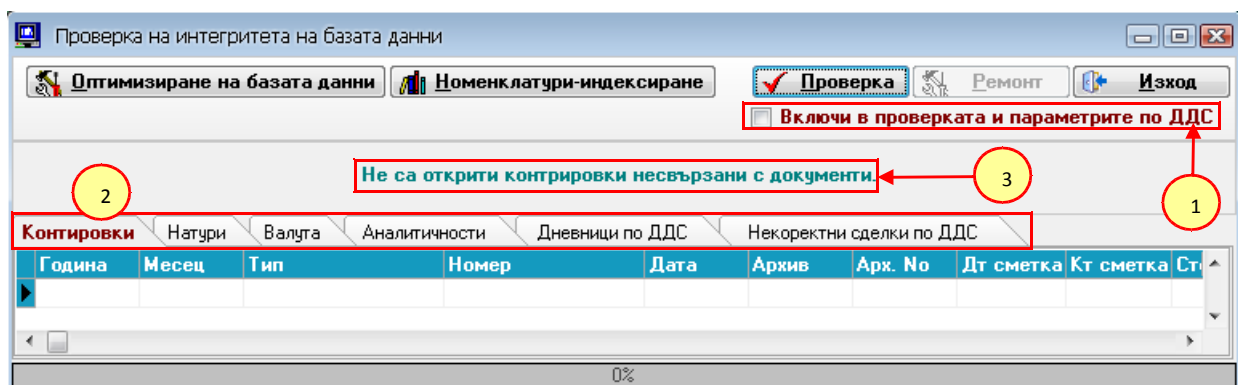
Средства за анализ и възстановяване на БД се намират в меню „Сервиз” и включват функциите: „Проверка на базата данни” и „Анализ на базата данни” на ЕДИС-АСО 6.6. Персоналните права за достъп до тази команда се определят от Администратора на системата в полето „Обмен” и „Сервиз” при конфигурирането на системата – меню „Конфигурация/Фирми, работни места и права на достъп”.

Разгледаните по-долу диагностични и коригиращи функции се използват за периодични проверки на базата данни и особено след повреди в данните или физически дефекти на диска. С тяхна помощ в определени ситуации информацията може да бъде възстановена 100%. Препоръчваме да се използват поне веднъж месечно за контрол на базата данни и задължително след всякакви повреди по диска или неговата структура след аварийни прекъсвания на захранването или хардуерни дефекти.

ЕДИС-АСО 6.6 включва два вида програми:

Проверка на базата данни.

В тази функция са включени средства за проверка на интегритета на базата данни и коректността на записаните в нея данни, както и сервисни средства за оптимизация и индексирание (фиг. 5-2). Правата за достъп до тази функция се определят от администратора на системата в меню „Конфигурация/Фирми, работни места и права на достъп”.



Фиг. 5-2

С включена опция „Включи в проверката и параметрите по ДДС” (1) при проверката на базата данни се извършват и следните допълнителни операции:

- възстановяват се всички стандартно заложи в ЕДИС-АСО ДДС-операции и се отменят направените потребителски настройки;
- изтриват се и всички типове документи свързани с отчитането на ДДС до 2007 година и неизползвани след този период като опростени фактури и известия, протоколи за брак,товарителници и други;
- зареждат се две допълнителни операции:
 - „216 - Продажба на вторични суровини”;
 - „217 - Облагаеми доставки-9 %”.

С бутон „Проверка” стартирате изпълнението на проверката и след нейното приключване трябва да проверите за установени проблеми всяка от страниците (табове) (2). В случаите, когато е възможно отстраняването им става достъпен бутон „Ремонт” или съобщение в панела (3) ще ви уведоми какви действия е необходимо да се предприемат. Бутон „Оптимизиране на базата данни” се използва за отстраняване на липсващи или неизползвани връзки от нея. Такива остават след изчистване на изтрити документи, реструктуриране на сметки и други операции С бутон „Номенклатури-индексирание” се извършва преиндексирание и възстановяване на индексните файлове на номенклатурите.

ПОЛЕЗНО! Понякога се налага преработване на салда и документи и промяна на счетоводна сметка използвана в тях. След това ненужната вече сметка трябва да бъде изтрита от базата данни, но програмата отказва да направи това, защото все още намира документи, които я използват. Почти във всички случаи това са изтрити документи, които все още се съхраняват в базата данни. Тяхното изчистване (с функцията разгледана по-долу) не променя ситуацията, защото все още съществуват връзки, макар и неизползвани. Оптимизирането на базата данни ги отстранява и прави възможно изтриването на сметката.

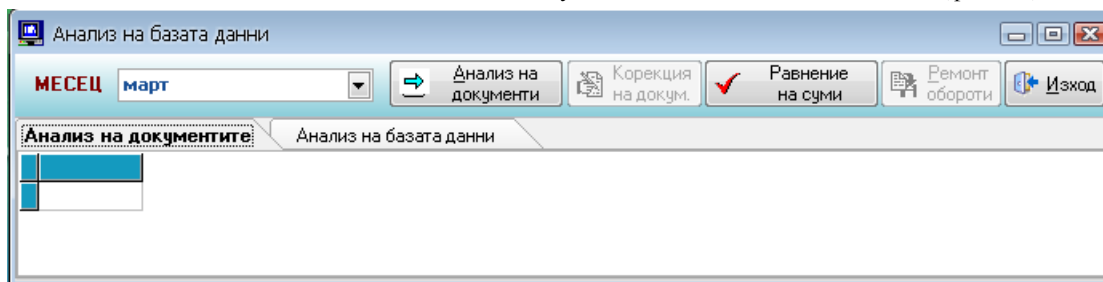
Анализ на базата данни

Тези средства могат бъдат използвани само при абсолютно коректна БД. За целта преди това трябва да преминете през описаната по-горе функция по проверка на интегритета на базата данни. Техническите проблеми (ако има такива) в системната БД трябва да бъдат отстранени с **DBUTIL.EXE**, преди да пристъпите към използването на тези процедури.

Средства за анализ и възстановяване на БД се намират в меню „Сервиз/Анализ на БД” на ЕДИС-АСО. Персоналните права за достъп до тази команда се определят от Администратора на системата в полето „Обмен” и „Сервиз” при конфигурирането на системата - меню „Конфигурация/Фирми, работни места и права на достъп”.

Разгледаните по-долу диагностични и коригиращи функции се използват за периодични проверки на базата данни и особено след повреди в данните или физически дефекти на диска. С тяхна помощ в определени ситуации информацията може да бъде възстановена на 100%. Препоръчваме да се използват поне веднъж месечно за контрол на базата данни и задължително след всякакви повреди по диска или неговата структура, след аварийни прекъсвания на захранването или други хардуерни дефекти.

След стартирането на функцията ще получите предупреждение, че по време на работа с тези функции не трябва да има активни потребители включени към базата данни. Самата програма включва две таблици за показване на резултатите от анализа на документите и анализа на базата данни и няколко командни бутона, някои, от които не са активни (фиг. 5-3)



Фиг. 5-3

. Проверката на системата се извършва за месечни интервали, за това е необходимо най-напред да изберете от списъка

месеца за обработка. Проверката протича последователно в следния ред: анализ на документите и анализ на базата данни

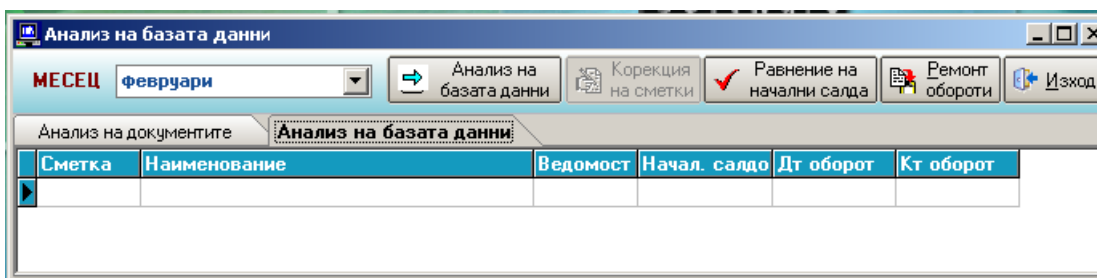
Анализ на документите.

При активна страница „Анализ на документите“ щракнете върху бутона „Анализ на документи“. С тази функция се проверява съответствието между документите, с които са направени стойностните счетоводни записвани по сметките и документите, с които са отразени разчетните операции по контрагенти или движението на натурите - валута, материали, продукцията и стоки. При установяване на различни програмата извежда в диагностичен екран проблемните документи и разликите в стойностите по счетоводните записвани и натурите.

След проследяване на стойностите в отделните колони може да се види характера на разликите. Коригирането на различията между данните се извършва чрез бутоните „Корекция на документа“ и „Равнение на суми“. Ако това не помогне трябва да изберете проблемните документи в меню „Операции / Въвеждане и корекции на единични документи“ или „Въвеждане и корекции на партиди от документи“ и да ги презапишете. След записа стария документ ще бъде сторниран автоматично и новия ще бъде записан в БД.

Анализ на базата данни.

Към използването на тази функция (фиг. 5-4) се пристъпва след като всички документи от БД за избрания месец са коректни.



Фиг. 5-4

Проверява се коректността и връзките между данните и таблиците в базата данни. При установяване на различни и структурни грешки целостта на БД програмата извежда диагностичен екран, в които са показани проблемните сметки и активира бутона „Корекция на сметки“. За всяка сметка на отделни редове са посочени стойностите определени с шифър в колоната „Вид“:

- оборотна ведомост - шифър **ОбВ**;
- аналитична ведомост - шифър **АнВ** ;
- данни от документите - шифър **Док**.

Ако сметката се води в натура и стойност се появяват и два допълнителни реда:

- стойността от данните за наличностите - шифър **Нал**;
- стойността от документите, с които са отчетени движенията в натура **Кол**.

След проследяване на стойностите в отделните колони може да се види характера на разликите. При различни най-напред щракнете върху бутона „Корекция на сметки“. ЕДИС-АСО ще се опита да извърши автоматично коригиране на основата на базовите данни от документите и да равни ведомостите с тях. След приключването на работата отново направете анализ на базата данни. Ако установените различия се запазят, очевидно частичното им отстраняване не е възможно. В зависимост от проблема подходът се раздел на две направления:

- при различия в началните салда - щракнете върху бутона „Равнение на начални салда“;
- при различия в оборотите - използвайте бутона „Ремонт на обороти“;

След всяка обработка отново анализирайте състоянието на базата от данни. Ако проблемите не могат да бъдат отстранени, тогава трябва да направите следното:

- при установени различия в началните салда в меню „Операции / Начални салда“ да презапишете началните салда за месец януари по сметката. След това да използвате „Равнение на начални салда“ и отново да направите анализ на БД;
- при установени различия в оборотите в меню „Операции / Въвеждане и корекции на партиди от документи“ да изберете и презапишете всички документи за месеца с установени проблеми при анализа. След това отново да направите анализ на БД;

Ако установените проблеми не бъдат решени и след тази процедура, можете да направите следното:

- да извлечете всички документи за месеца с функцията „Обмен / Експорт от базата данни“ като изберете функцията „Документи“;
- да възстановите предишен архив на БД;
- да заредите всички документи в БД чрез „Обмен / Импорт в базата данни“.

След тези операции отново анализирайте документите и базата от данни. В случай, че проблемът не е решен потърсете техническа поддръжка от фирма ЕДИС СОФТУЕР. Тази поддръжка се осъществява по Интернет с използването на електронна поща. Преди това, обаче трябва да се свържете с нас, за да получите указания за това какви данни трябва да изпратите за проверка във фирмата.

5.5 ФУНКЦИОНАЛНА ПОДРЪЖКА НА БАЗАТА ДАННИ.

В тази част от ръководството ще разгледаме административни средства, с които могат да се отстранят проблеми, които не са фатални от гледна точка на системната БД, но предизвикват съобщения за грешки и предупреждения от страна на ЕДИС-АСО 6.6.

Отстраняване на дефекти в работната база данни.

Корекция на работни файлове от меню „Сервиз“.

След тази функция се инициализира празна работна БД за конкретния потребител. И тук обърнете внимание, че след тази операция всички работни документи заредени в меню „**Операции/Въвеждане и корекции на партиди**“ **ще бъдат изтрети.** Ако сте работили и не сте съхранили направените промени за голям набор от документи, най-напред се опитайте да запишете направените промени, дори и частично за отделни документи. След като потвърдите, че желаете да изпълните тази операция системата дезархивира файла **WORKDB6.EXE**, който е разположен в инсталационната директория (папка) на ЕДИС-АСО 6.6.

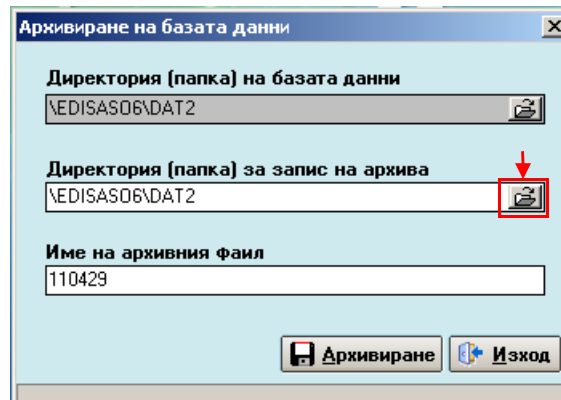
В случай, че тази команди откажат можете да изпълните гореописаните процедури и ръчно като използвате средствата на Windows. **WORKDB6.EXE** е самодезархивиращ се файл и е достатъчно само да се копира и стартира в работната директорията (папката) на работното място.

ЗАБЕЛЕЖКА: Изпълнението на описаните в тази точка процедури се отнася само за конкретното работно място в системата и не оказват никакво влияние на работата на останалите потребители.

Архивиране и дезархивиране на данните.

В меню „**Сервиз**“ на ЕДИС-АСО5 са включени вградени средства за архивиране на базата данни и поддържането на тези архиви (фиг. 5-5)

След стартирането на тази функция се изисква да изберете директория (папка) от диска или устройство (флашка, външен диск), където ще бъде записан архива и името на архивния файл (фиг.8-5). По подразбиране ЕДИС-АСО предлага следната конвенция за името на архивния файл „**ггммдд**“, където гг (година). мм (месец), дд (ден). На примера от фиг. 8-5 името на архивния файл е формирано така: 2011(11),месец април (04) и ден (29). Можете да го промените свободно, но не трябва да използвате забранени от Windows символи в името на файла, например „\”.



Фиг.5-5

Можете да използвате бутона разположен вдясно в полето за избор на директорията (папка) от дървовидната структура на избраното устройство. След което, с бутон „**Архивиране**“ стартирате процедурата.

ЗАБЕЛЕЖКИ:

- директорията (папката), в която желаете да записвате архива трябва да съществува на диска;
- външните носители (флашка, преносим диск) трябва да са включени към компютъра.

ВНИМАНИЕ!

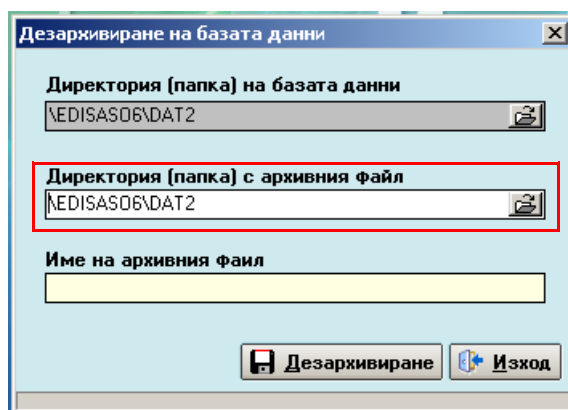
Не използвайте дискети за архивиране на базата данни.

Не правете архиви само на твърдия диск. При повреда на диска всичко ще бъде загубено.

Периодично (поне веднъж месечно) копирайте цялата инсталационна папка, заедно с нейните подпапки на външен носител: флашка или преносим диск. Така ще поддържате сравнително актуално копие на системата, откъдето можете да я възстановите при технически проблем.

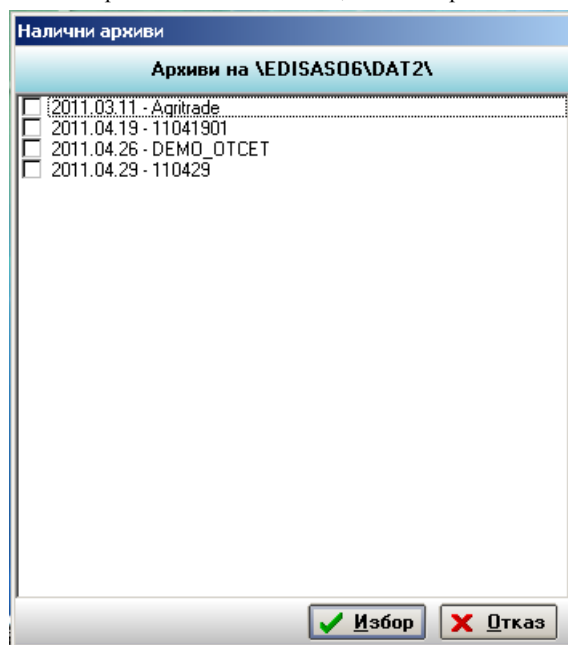
В по-сложни сървърни инсталации с използване на самостоятелен сървър, за това трябва да се погрижи системния администратор.

Обратният процес на разархивиране на данните протича по аналогичен начин с тази разлика, че тук трябва да изберете само директорията (устройството), на което се намира архива (фиг. 5-6).



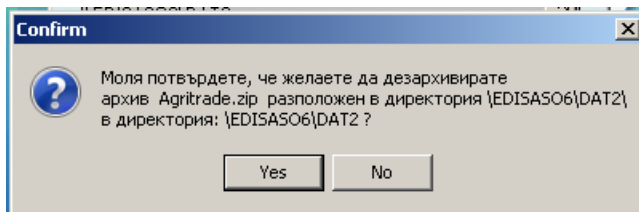
Фиг. 5-6

ЕДИС-АСО претърсва указаното място и ще ви предложи списък на архивите за избор (фиг. 5-7). Архивите са подредени по дати в низходящ ред. В началото на всеки архив е посочена датата, следва тире и името на архивния файл.



Фиг. 5-7

Независимо, че можете да маркирате повече от един елемент от този списък системата ще разархивира първия избран отгоре-надолу. След като направите своя избор и напуснете този екран ще се появи съобщение, което ще изисква потвърждение, че искате да разархивирате данните от този архив.



Независимо от функциите за архивиране на данните включени в ЕДИС-АСО 6.6 ви препоръчваме да осъществявате **задължително** и собствен контрол върху този процес. Това, което трябва да знаете, че периодично (най-малко седмично) трябва архивирате системната БД със собствени средства. За целта можете да използвате богата гама архиватори работещи под Windows като WinRAR, IzArc, WinZip, EasyZip, PowerArchiver и други. Те са широко разпространени и достъпни и се предлагат и от много места в Интернет, например <http://download.cnet.com>.

Директорията (папката), в която обичайно е разположена системната БД е поддиректория на инсталационната директория (папка) на ЕДИС-АСО 6.6. Стартирайте „*Конфигурация/Фирми, работни места и права на достъп*” от ЕДИС-АСО 6.6 и погледнете в полето „*База данни*” в панела „*Фирми*”. Ако сте лицензирали многофирмена версия директориите с базите от данни ще бъдат няколко. Файловете, които трябва да архивирате са с разширението FDB.

6. КОНВЕРТИРАНЕ НА БАЗАТА ДАННИ ОТ ПРЕДХОДНИ ВЕРСИИ

6.1 КОНВЕРТИРАНЕ НА БАЗАТА ДАННИ ОТ ЕДИС-АСО 2.0/2.5

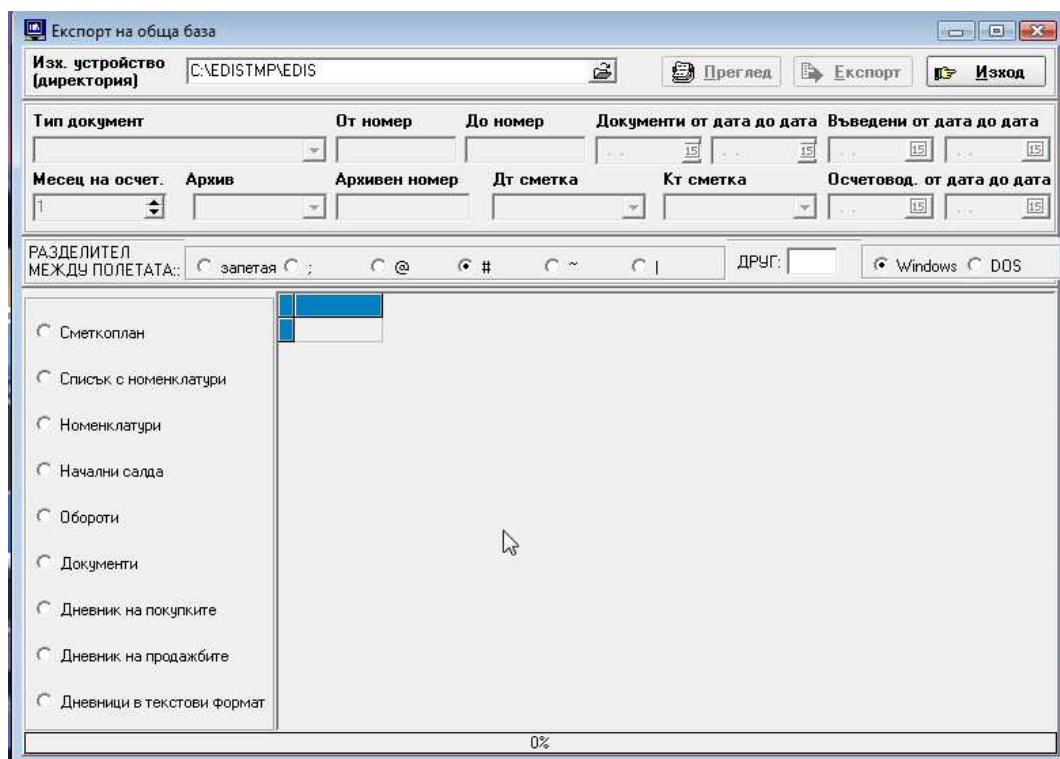
Не се предлагат средства за конвертиране тези бази данни към ЕДИС-АСО 6.6.x. Услугата се извършва от ЕДИС СОФТУЕР ЕООД по заявка на клиента.

6.2 КОНВЕРТИРАНЕ НА БАЗАТА ДАННИ ОТ ЕДИС-АСО 3.x

Специална програма за конвертиране на данните от ЕДИС-АСО 3.x не се предлага. Използват се стандартните възможности за експорт/импорт от базата данни включени в двете програми. Спазвайте следната последователност:

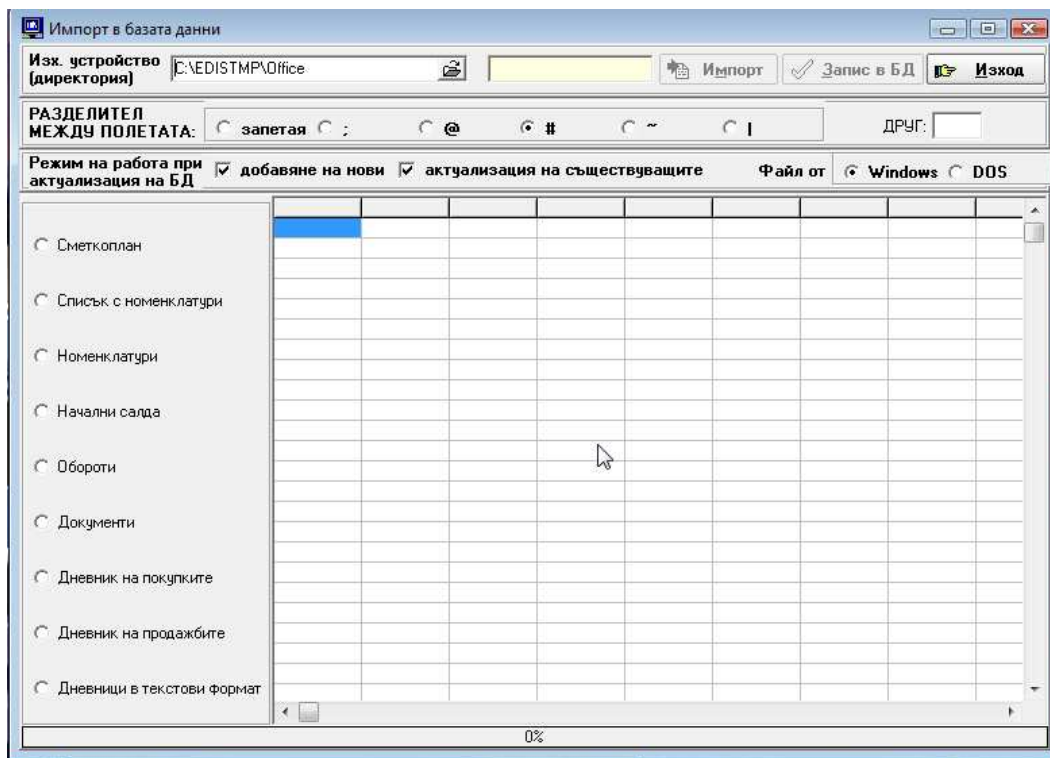
1. Направете пълен анализ („Сервиз/Проверка на базата данни/Анализ на БД“) на базата данни на ЕДИС-АСО 3 и отстранете всички пробами от нея, за да не ги пренесете в базата данни на новата система.

2. Стартирайте „Обмен/Експорт от базата данни“ (фиг. 6-1) и направете експорт на сметкоплана, списъка с номенклатури, номенклатурите, начални салда и документи за всеки месец. Преименуайте файловете с документи, така че да отговарят на месеца на експорта, например DOC01.TXT, DOC02.TXT и т.н.



фиг. 6-1

3. Стартирайте ЕДИС-АСО 6.6, изберете „Обмен/Импорт в базата данни“ (фиг. 6-2) и направете импорт на сметкоплана, списъка с номенклатури, номенклатурите, начални салда и документи за всеки месец. При импорта на документите можете да променяте името по подразбиране DOC.TXT на името, което сте избрали в т.2 при експорта на документите от ЕДИС-АСО 3.



фиг.7-3

4. Направете пълен анализ на базата данни за наличие на евентуални проблеми.

7. ДОПЪЛНИТЕЛНА ИНФОРМАЦИЯ

Ръководството за потребителя се разпространява и инсталира в електронен вариант заедно с програмния продукт в програмната група на ЕДИС-АСО.

Актуализирани версии на програмния продукт и неговата документация можете да изтеглите от сайта на ЕДИС СОФТУЕР ЕООД: <http://www.edis-bg.com>, където ще намерите и подробни указания за тяхното инсталиране.

Текущата версия и серийния номер на вашия лиценз можете да намерите в меню **Инфо/Производител и версия**. Тази информация трябва да ви е винаги под ръка, когато се свързвате с фирма ЕДИС СОФТУЕР ЕООД или нейните дистрибутори за допълнителни услуги свързани с обучение, сервиз и поддръжка или актуализация към друг вариант на системата.

Моля изпращайте своите въпроси, препоръки и коментари на e-mail:

office@edis-bg.com